



MINISTERUL MEDIULUI
AL REPUBLICII MOLDOVA

AGENȚIA
MOLDSILVA



With funding from

 Austrian
Development
Cooperation

GHID

CU SPECIILE REPREZENTATIVE ALE REZERVAȚIEI „PRUTUL DE JOS”

Ghid cu speciile reprezentative ale Rezervației „Prutul de Jos”

Deși ocupă o suprafață mică, sectorul Prutului Inferior găzduiește o biodiversitate bogată.

Așezarea geografică, clima și relieful au influențat semnificativ componența acesteia. În cadrul cercetărilor minuțioase, prin ieșiri în teren, observații, am reușit să surprindem în fotografii cele mai inedite, originale și frumoase imagini din natură și momente din viața speciilor sălbatice.

Aniversarea, în anul curent, a 30 ani de la fondarea Rezervației „Prutul de Jos”, lipsa unor materiale ilustrative, ne-a dus la gândul elaborării acestui ghid.

Lucrarea pe care o aveți în față, parcursă pagină cu pagină, pune la dispoziția elevilor, studenților, turiștilor, cât și a iubitorilor de natură imagini și informații succinte despre o bună parte dintre cele mai interesante specii de floră și faună din zonă. Aducem sincere mulțumiri tuturor celor care și-au adus aportul la apariția acestui ghid.

Sperăm că prezenta lucrare va contribui la unificarea eforturilor tuturor pentru a ocroti natura și va oferi speranțe generațiilor viitoare!

Autori:

Paladi Viorica - șef secție știință

Cassir Polina - colaborator științific

Fotografii de:

Paladi Viorica

Horoiu Sandu

DESCRIEREA CIP A CAMEREI NAȚIONALE A CĂRȚII DIN REPUBLICA MOLDOVA

Paladi, Viorica.

Ghid cu speciile reprezentative ale Rezervației „Prutul de Jos” / Paladi Viorica, Cassir Polina; Ministerului Mediului al Republicii Moldova, Agenția Moldsilva, Rezervația „Prutul de Jos”. - Chișinău : S. n., 2021 (Irocart SRL). - 166 p. : fot. color.

Apare cu sprijinul Agenției Austriece pentru Dezvoltare (ADA) cu fonduri ale Cooperării Austriece pentru Dezvoltare (ADC). - 200 ex.

ISBN 978-9975-3274-3-5.

502.4+504.45.06

P 14

Tipărit la Irocart SRL

Tel. + 37360472200

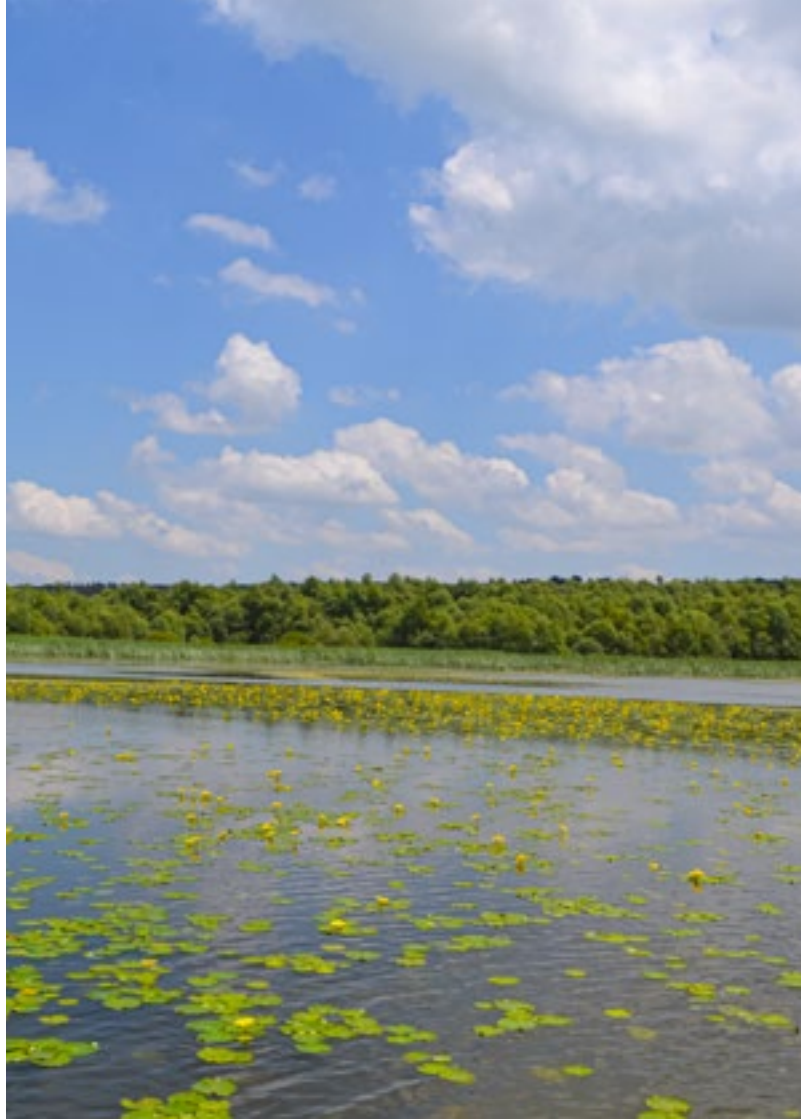
Adresa: str. V. Lupu 87/3 of. 28, mun. Chișinău, Republica Moldova

Acest ghid este elaborat pentru simpozionul „Zonele umede - valori perene cu rol vital pentru omenire” realizat cu sprijinul proiectului *Consolidarea măsurilor de adaptare la schimbările climatice în Rezervația Biosferei „Prutul de Jos”*, implementat de AO EcoContact în parteneriat cu Centrul de Consultanță Ecologică (CCE) Cahul și finanțat de Agenția Austriacă pentru Dezvoltare (ADA) cu fonduri ale Cooperării Austriece pentru Dezvoltare (ADC).



CUPRINS

Date generale despre rezervația „Prutului de Jos”	2
Păsări	4
Reptile și amfibieni	105
Pești	112
Flora și vegetația	114
Mamifere	149



CUVÂNT ÎNAINTE

Bălțile Prutului Inferior au apărut cu aproximativ 10 mii de ani în urmă. În acest răstimp s-au format elementele caracteristice unei zone umede. Rezervația „Prutul de Jos” este parte componentă a acesteia, mărginită de localitățile Slobozia Mare și Văleni.

Teritoriul constituit dintr-un complex de ecosisteme acvatice, patricole, palustre și forestiere, are statut de arie naturală protejată de stat, cu o mare valoare științifică, culturală și estetică. Acest plai pitoresc găzduiește o bogată diversitate de plante și animale, cu o formă și mod de adaptare la condițiile de mediu.

Conform datelor istorice oamenii s-au stabilit în această zonă la începutul secolului XV (Văleni – anul 1430 și Slobozia Mare – anul 1436). În perioada 1945 – 1991 au fost organizate gospodării agricole colective în care s-a practicat agricultura mecanizată și chimizată, fapt care a afectat mediul. Tot atunci au fost construite fermele de vaci, fabrica de vinuri și de conserve. Lacul Beleu făcea parte din rețeaua de ferme piscicole a Republicii Moldova. De aici se extrăgeau anual cantități enorme de pește (86 tone în anul 1976; 14 tone în anul 1986; iar în anul 1990 după scăderea apei, numai 4 tone). După o asemenea exploatare nesăbuită, s-a ajuns la concluzia conservării zonei. Încercări de acest fel au fost făcute încă de prin anii 1987, atunci când s-a înaintat un proiect de hotărâre „Cu privire la crearea rezervației „Beleu””. Decizia finală a fost luată abia în anul 1991 la 23 aprilie prin Hotărârea Guvernului numărul 209. Astfel, a fost creată Rezervația de Stat „Prutul de Jos” pe o suprafață de 1691 ha, în scopul protecției, păstrării și studierii ecosistemelor de baltă și luncă inundabilă și creării condițiilor favorabile pentru reproducerea speciilor rare, a celor pe cale de dispariție și a altor specii de plante și animale. Ulterior, teritoriul a fost mărit cu 64,4 ha, ocupând la moment o suprafață de 1755,4 ha, dintre care 168,3 ha aparțin zonei cu protecție integrală.



Date generale

Activitatea rezervației este condusă de către director, cu ajutorul a două organe consultative: Consiliul științific și Consiliul de administrație.

Structura administrativă include:

Secția de știință, care monitorizează patrimoniul natural și asigură conservarea speciilor de plante și animale;

Secția de pază și protecție, responsabilă de respectarea regimului de rezervație și de realizarea lucrărilor silvice.

Structura teritorială:

- lacul Belevu – 628 ha;
- pășuni – 35,4 ha;
- păduri – 393,1 ha;
- poieni și goluri – 8,8 ha;
- ape curgătoare – 12,2 ha;
- luncă inundabilă – 611,4 ha;
- drumuri – 2,5 ha;
- alte terenuri – 64,0 ha.

Din anul 2000 Rezervația este parte componentă a primei zone umede din republică de importanță internațională, Zona „Lacurile Prutului de Jos” (191,5 km²).

Clima

Factorii climatici condiționează dinamica componentelor mediului, reprezentând un factor modelator deosebit de important. Clima este temperat continentală, cu iarnă scurtă și blândă, săracă în precipitații. Stratul de zăpadă se menține perioade mici de timp, la fel ca și stratul de gheață de pe suprafețele acvatice; predomină vânturile nordice și nord-estice. Primăvara sosește devreme, vremea se încălzește rapid, predomină zilele însoțite cu temperaturi relativ ridicate. În prima decadă a verii sunt frecvente ploile torențiale, cea de-a doua parte fiind mult mai uscată. Cele mai mari temperaturi diurne ale aerului sunt înregistrate în a doua decadă a lunii iulie, începutul lunii august. Toamna, până la jumătatea lunii noiembrie este cald, apoi se instalează frigul cu ploi mocnite de lungă durată.





Lacul Belev

Principala componentă geografică a rezervației „Prutul de Jos” este lacul Belev, care după proveniență este un relict al Dunării, un bazin acvatic cu o vârstă de 5-6 mii de ani.

Acesta s-a format în urma transgresiilor apelor maritime, ce alcătuiau pe vremuri împreună cu lacul Brateș (România) un liman însemnat al deltei râului Prut.

Conform cercetărilor efectuate anterior:

- Suprafața lacului constituie 628 ha;
- Lungimea este de circa 5 km;
- Lățimea de 2 km;
- Adâncimea medie – 0,3-1,2 m;
- Adâncimea maximă în timpul viiturilor – 3,2m.

Se presupune că primul pas al intervenției omului în zonă asupra regimului hidrologic și stării naturale a lacului Belev, au fost afectate încă din anul 1929, atunci când boierul Manolescu, luând în arendă balta, a săpat un canal/gârlă în partea de nord-est a lacului din interes economic – pescuitul.

Cu trecerea timpului canalul s-a mărit, astfel că jumătate din apele râului Prut curg permanent spre mijlocul lacului, făcând mari depuneri.

Intervenția umană la săparea și lărgirea gârlilor, eroziunile de suprafață din zona luncii precum și din cea deluroasă, sunt factorii care acționează în mod continuu asupra lacului, fiind prezent procesul de colmatare continuă.

Restabilirea completă a condițiilor inițiale ale ecosistemului acvatic este imposibilă, însă stabilirea unui program de măsuri de redresare ecologică, care să refacă habitatul natural aflat în pericol este o necesitate stringentă.

Păsări

Păsările reprezintă una dintre principalele atracții ale zonei umede a Prutului inferior. Acestea sunt reprezentate de 223 specii care fac parte din 17 ordine:

Gaviiformes, Podicipediformes, Pelecaniiformes, Ciconiiformes, Anseriformes, Falconiformes, Galiformes, Gruiformes, Charadriiformes, Columbiformes, Caprimulgiformes, Cuculiformes, Strigiformes, Apodiformes, Coraciiformes, Piciformes, Passeriformes.

Diversitatea specifică a acestora are o fluctuație mare de la an la an și depinde de inundațiile de sezon, cantitatea de hrană, factorii climaterici etc. În perioada de migrațiune, mii de păsări staționează în zonă pentru a se odihni din drumul lung și pentru a-și reface puterile pentru zborul de mai departe. La fel de numeroase sunt păsările în perioada de vară, atunci când sunt prezente la cuibărit sau în căutarea hranei.

Barză albă

(Ciconia ciconia)

Specie vulnerabilă, oaspete de vară, identificată ușor după coloritul general alb, cu remigele negre; ciocul și picioarele sunt roșii. În timpul zborului picioarele și gâtul sunt întinse. Cuibul este construit de ambii parteneri. Acestea în marea majoritate a cazurilor sunt amplasate pe pilonii liniilor electrice. În lunile de toamnă și primăvară sosesc pentru câteva zile în număr de câteva sute de exemplare, se hrănesc și se odihnesc și apoi își continuă zborul. Barza albă folosește un sortiment variat de hrană: amfibieni, reptile, pești, moluște, insecte, rozătoare mici etc. Deseori poate fi observată în lunca inundabilă căutându-și hrană sau materiale pentru construcția cuibului.





Barză albă
(*Ciconia ciconia*)



Barză neagră (*Ciconia nigra*)

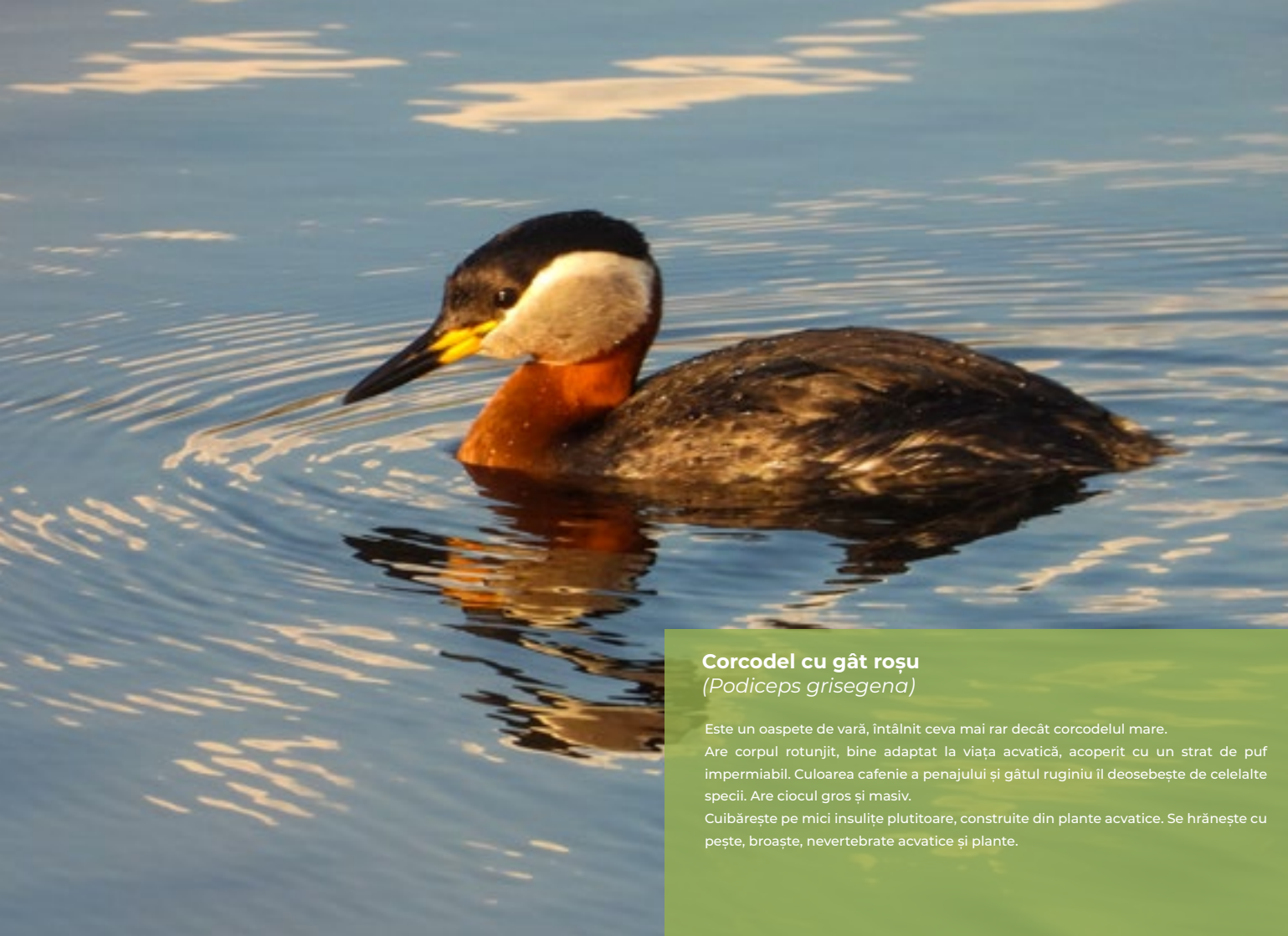
Specie critic periclitată întâlnită în timpul migrațiilor de primăvară și de toamnă, uneori și vara.

Cu toate acestea cuibăritul în zonă nu a fost confirmat în ultimii ani.

Partea superioară a corpului este acoperită cu penaj de nuanță neagră, cu luciu metalic; partea inferioară albă.

Ciocul și picioarele sunt de culoare roșu-aprins.

Barza neagră se hrănește cu pești, mai rar amfibieni și șerpi.



Corcodel cu gât roșu
(*Podiceps grisegena*)

Este un oaspete de vară, întâlnit ceva mai rar decât corcodelul mare.

Are corpul rotunjit, bine adaptat la viața acvatică, acoperit cu un strat de puf impermeabil. Culoarea cafenie a penajului și gâtul ruginiu îl deosebește de celelalte specii. Are ciocul gros și masiv.

Cuibărește pe mici insulițe plutitoare, construite din plante acvatice. Se hrănește cu pește, broaște, nevertebrate acvatice și plante.

Corcodel cu gât negru (*Podiceps nigricollis*)

Oaspete de vară, rar iernează. Pasăre tipic acvatică, care populează lacurile bogate în vegetație. Are spatele, aripile, gâtul și capul de culoare neagră; ochii de un roșu aprins și sprincenele stufoase gălbui. Penajul este mult mai accentuat în perioada de vară. În perioada de iarnă capătă nuanțe mai gri. Cuibul este amplasat în pâlcurile de vegetație palustră. Anual poate depune una sau două ponte. Consumă pește, diverse crustacee, insecte acvatice și larvele lor.



Corcodel mare
(*Podiceps cristatus*)

Oaspete de vară, uneori ierneaază. Are dimensiunea unei rațe, corp lung și turtit, cu gât lung și subțire. Penajul de vară este de o nuanță cafenie-închisă, abdomenul alb. Ambele sexe au coloritul asemănător. În perioada nupțială prezintă două moțuri pe cap, obraji albi. Cuibul este confecționat din plante acvatice de către ambii părinți. Este plutitor sau fixat de tulpinile plantelor emerse. Hrana constă din pește mărunț, moluște, insecte acvatice etc.



A photograph of three Great Cormorants perched on bare, gnarled tree branches against a clear blue sky. One bird is on the left, another in the center, and a third on the right. The birds have dark plumage with a yellowish patch on their throats. The background is a solid, clear blue sky.

Cormoran mare

(*Phalacrocorax carbo*)

Oaspete de vară care poate fi întâlnit și în perioada rece a anului. Pasăre de mărimea unei găște, înotător excelent, cu penaj negru cu reflexe verzui, iarna cu pete albe la exemplarele cuibăritoare. Picioarele negre, cu cele patru degete orientate anterior și unite cu o membrană interdigitală. Este o specie colonială, care utilizează cuiburile din anii precedenți, amplasate pe arbori sau prin stufăriș. Hrana cormoranului mare o constituie peștii.



Cormoran mic
(*Phalacrocorax pygmeus*)

Specie critic periclitată. Este mai mic decât cormoranul mare, având penaj maroniu, negricios, corp fusiform. Oaspete de vară al teritoriului ce cuibărește în coloniile mixte alături de cormorani, stârci și egrete, în sălcii sau în stufării. Înoată scufundat mult în apă și stă pe diferite suporturi pentru a se usca, la fel ca și cealaltă specie. Hrana este alcătuită din pește, dar poate consuma uneori și lipitori, crustacee și insecte acvatice.



Pelican comun
(*Pelecanus onocrotalus*)

Specie periclitată. Oaspete de vară care inspectează zona pentru a-și dobândi hrana. Când aceasta este disponibilă, sosesc până la câteva mii de exemplare. Sunt păsări acvatice cu un penaj cu tente roz-gălbui, cioc lung, galben-roșu ventral prelungit de sac gular unde își adună temporar hrana. Se deosebește de pelicanul creț prin remigele negre observate ușor în timpul zborului. Picioare scurte de nuanță roz dotate cu membrană interdigitală. Se hrănește cu pește pe care-l prinde pescuind. Stoluri de câte 4-7 exemplare pot fi semnalate și în perioada rece a anului.



Pelican creț
(*Pelecanus crispus*)

Specie critic periclitată. Oaspete de vară care vizitează zona doar pentru a se hrăni. Câte un exemplar solitar se poate observa și iarna. Are dimensiunile ușor mai mari față de pelicanul comun; penele de pe corp de nuanță alb-cenușie, aripile superioare sunt albe; ochii sunt alb-gălbui. Specifice pelicanului creț sunt penele încrețite de pe cap și ceafă. În teritoriul Prutului inferior se întâlnește în număr un prea mare de exemplare. Consumă diferite specii de pești.



Stârc cenușiu
(*Ardea cinerea*)

În general este un oaspete de vară, sânt însă și exemplare care rămân să ierneze. Are dimensiunile unei berze, cu penaj de culoare gri, capul și gâtul albe cu dungi negre. În perioada de cuibărit are un smoc de pene pe cap. Ciocul este lung, de culoare galbenă; picioarele și degetele lungi, adaptate la deplasarea pe malul apelor și prin desigurile de stuf și papură. Specie colonială, care își face cuibul în etajul de sus al sălciilor. Acesta este masiv, construit din crengi. În timpul zborului gâtul are forma de „S”. Se hrănește cu broaște sau peștișori din apele nu prea adânci.



Egretă mare (*Ardea alba*)

Specie periclitată, oaspete de vară. În iernile blânde unele exemplare rămân să ierneze. Este o pasăre zveltă, cu penajul alb, picioare lungi grațioase de culoare neagră. Ciocul este galben întunecat cu care își prinde din apele puțin adânci insecte acvatice, crustacee, moluște, pești și șerpi. În perioada de reproducere etalează niște pene lungi pe spate care se numesc egrete. Cuibărește în colonii mixte, cu alte specii de stârci. Cuiburile sunt amplasate în stufărișuri sau pe sălcii nu prea înalte. În perioada de toamnă se grupează în stoluri după care migrează.

A white egret stands in a marshy area with tall grasses and water. The bird is facing left, with its long neck curved downwards. It has a long, dark beak and a long, thin plume of feathers extending from its head. The background is a dense thicket of green grasses and water.

Egretă mică

(*Egretta garzetta*)

Oaspete de vară, cu penaj de culoare albă, foarte elegantă; cioc de culoare neagră; lorun gri-albăstrui pentru o mare parte din an, roșiatic în perioada de curtare. Degetele galbene contrastează cu picioarele negre. În penaj nupțial are două pene lungi ornamentale pe cap. Cuibărește în coloniile mixte. Cuiburile sunt construite din crengi, amplasate pe arborii de salcie. Rația alimentară constă din broaște, pești, insecte, moluște, reptile și păsări mici.

Lopătar (*Platalea leucorodia*)

Specie critic periclitată. Oaspete de vară în teritoriu foarte ușor de identificat după ciocul lung, puternic și lat, curbat spre vârf, de culoare neagră cu galben la extremități. Are un colorit alb al corpului, cu tentă gălbuie-aurie la baza gâtului și cu un smoc de pene ornamentale filiforme și lungi pe ceafă. În timpul zborului gâtul și picioarele sunt întinse. Trăiește în grupuri mici, fiind văzute la marginea apei unde filtrând cu ciocul apa și nămolul își dobândesc insectele mici din plancton. Este o specie colonială, care la reproducere se asociază cu țigănușii, stârcii și cormoranii. Își construiește cuiburile în arborii de salcie sau în stufăriș. În ultimii doi ani au fost observate câteva exemplare până toamna târziu sau chiar în timpul iernii.



Stârc de cireadă

(Bubulcus ibis)

Este o specie întâlnită rar în zona Prutului inferior în perioada caldă a anului. Cuibăritul acestuia nu a fost confirmat. Este ușor de recunoscut după galbenul penelor și ciocul orange. În perioada de reproducere picioarele sunt de culoare galbenă, în restul anului sunt cenușii decolorate. Rația alimentară este alcătuită din broscuțe sau lipitori. Poate fi întâlnită în iarba din zonele umede. Își face cuib în desigurile de stufăriș ale lacurilor și zonelor înmlăștinite.





Stânc de noapte
(*Nycticorax nycticorax*)

Oaspete de vară în teritoriu, cu penaj negru pe spate și creștetul capului; aripile cenușii și partea ventrală alb-gălbui. În perioada nupțială are pene de culoare albă ornamentale pe cap. Are corpul robust, îndesat, cu picioare scurte. Păsările tinere sunt de culoare brună pestriț. Este activă mai ales noaptea, când se deplasează scoțând niște sunete stridente specifice. Rația alimentară este alcătuită din broaște, șerpi, pești și nevertebrate acvatice. Cuibărește în arbori și arbuști alături de stârci, egrete și cormorani.



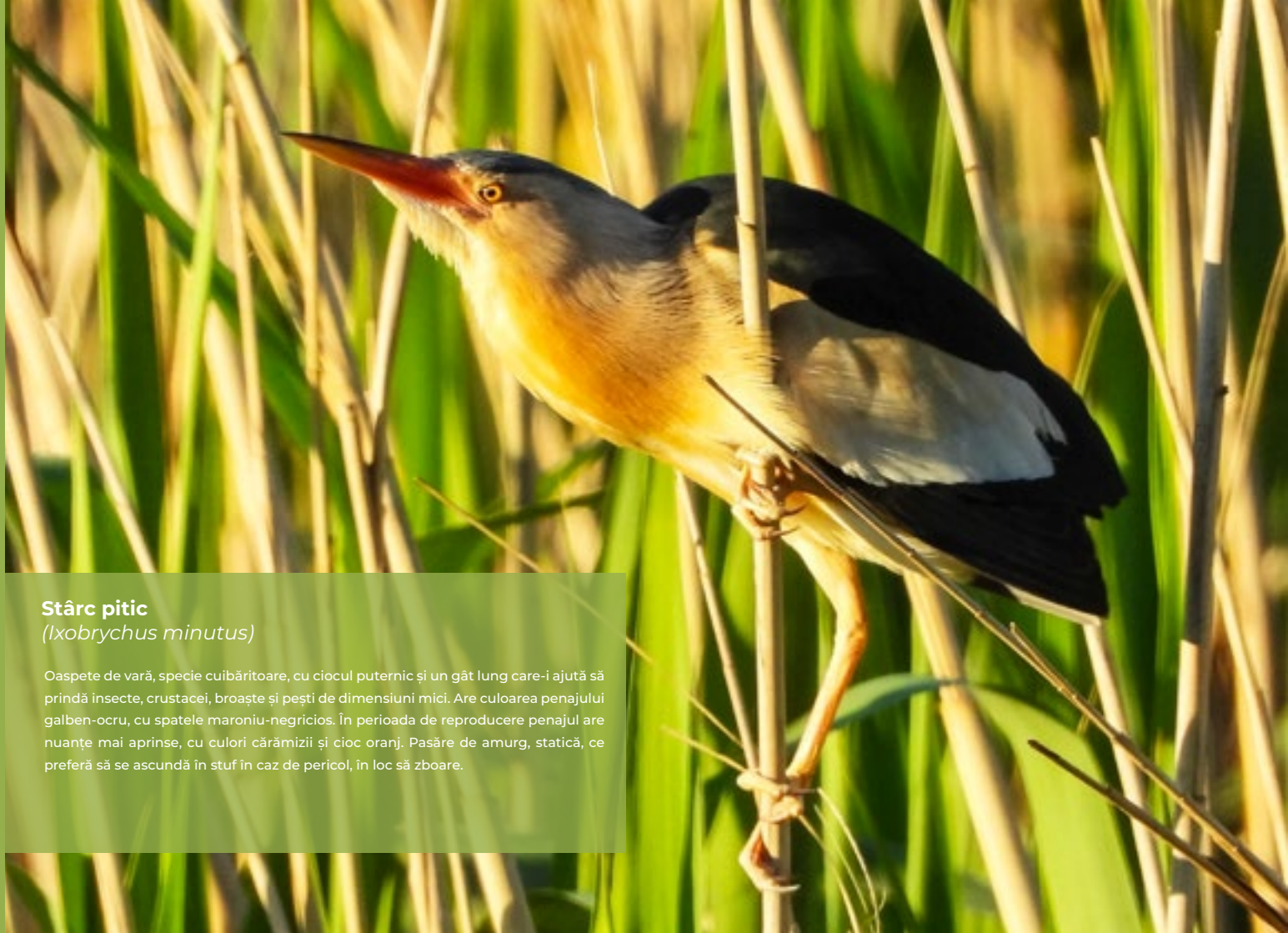
Stârc galben
(*Ardeola ralloides*)

Specie periclitată, oaspete de vară în teritoriul. Își datorează denumirea coloritului galben-ocru. În perioada de reproducere îi apar penele lungi ornamentale pe ceafă. Ciocul este conic, ascuțit, albastru cu vârf negru; în restul anului are o nuanță verzuie. Primăvara cuibărește în sălcii, în coloniile mixte cu alți stârci și egrete. Rația alimentară constă din insecte acvatice, pește și broaște. Poate fi întâlnit la malul apei, pe frunzele de cornaci sau prin vegetația de la malul apei.



Stârc purpuriu
(*Ardea purpurea*)

Specie vulnerabilă, oaspete de vară în teritoriu. Face parte din categoria stârcilor mari. Are un corp alungit și elegant de culoare maronie-ruginiu. Ciocul și gâtul sunt subțiri, iar degetele foarte lungi. În perioada de reproducere are pe ceafă câteva pene ornamentale lungi de culoare neagră. Rar cuibărește în preajma altor stârci, preferând traiul singuratic. Se hrănește cu amfibieni, pește mărunt și insecte.



Stârc pitic
(*Ixobrychus minutus*)

Oaspete de vară, specie cuibăritoare, cu ciocul puternic și un gât lung care-i ajută să prindă insecte, crustacei, broaște și pești de dimensiuni mici. Are culoarea penajului galben-ocru, cu spatele maroniu-negricios. În perioada de reproducere penajul are nuanțe mai aprinse, cu culori cărămizii și cioc oranj. Pasăre de amurg, statică, ce preferă să se ascundă în stuf în caz de pericol, în loc să zboare.



Țigănuș (*Plegadis falcinellus*)

Specie critic periclitată. Oaspete de vară în teritoriul cu pene de culoare maroniu cu irizații verde-metalizate. Ciocul este puternic, lung și ușor curbat în jos spre vârf. Cu ajutorul acestuia scoțosește nămolul după lipitori sau peștișori mici. Poate fi observat la malul apei, în pădurea de luncă inundabilă sau prin vegetația de luncă inundabilă. Este o specie cuibăritoare colonială, care se alătură stârcilor, lopătarilor și cormoranilor. Cuibul îl construiesc în arborii din apropierea bazinelor de apă, mai rar în stufăriș.



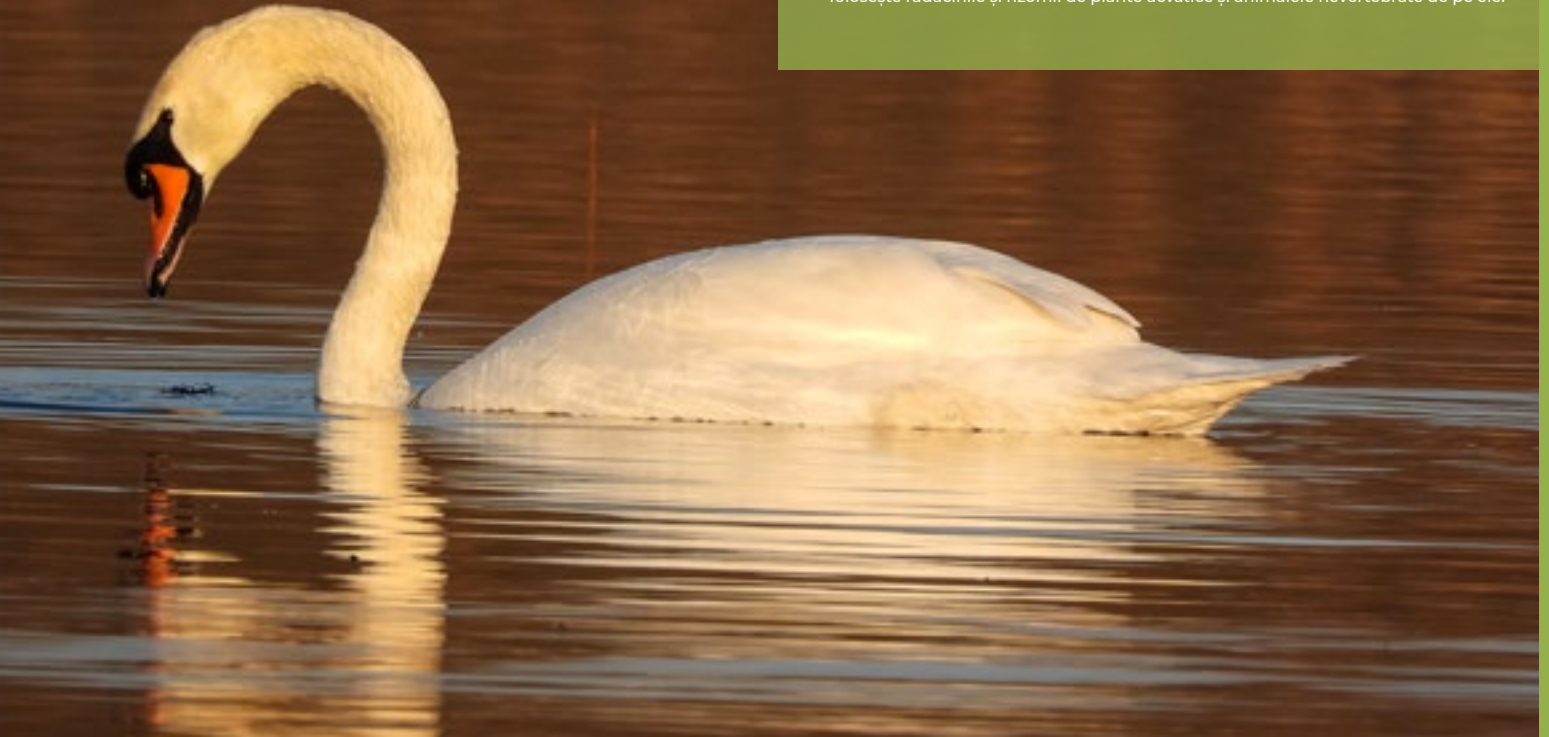
Lebădă de iarnă (*Cygnus cygnus*)

Specie vulnerabilă. În Republica Moldova specia nu cuibărește dar este prezentă doar la iarnat sau în pasajul de primăvară. În această perioadă duce un mod de viață gregar, formând stoluri din zeci de indivizi. Sosește în luna noiembrie sau decembrie și pleacă spre teritoriile de cuibărire în luna februarie sau martie. Pe lângă hrana vegetală pe care și-o dobândește din bălți, iarna zboară spre câmpurile agricole pentru a consuma suplimentar plante agricole, semințele acestora și iarbă.

Lebădă de vară

(*Cygnus olor*)

Specie vulnerabilă. I se mai spune și lebăda mută. Fenologic este încadrată ca specie migratoare parțial. În iernile blânde unele exemplare rămân în teritoriul alături de alte specii de lebădă sau găște. Este o pasăre de talie mare, cu penajul alb; ciocul roșu-portocaliu în perioada de reproducere, cu un nod de culoare neagră în partea superioară. Câtul lung sub forma de „S” o deosebește de lebăda-de-iarnă. Păsările tinere au un penaj gri-brun, care treptat, până la al treilea an de viață, devine alb. Ciocul la acesta este gri-roziu. Este o specie monogamă, o pasăre strict teritorială în perioada de reproducere, preferând sectoarele acvatice cu stufăriș și spații întinse de apă liberă. Pentru a-și lua zborul are nevoie de cel puțin 10 m de apă. Cuibul masiv, construit din vegetație palustră, este amplasat pe stuful culcat. Ca hrană folosește rădăcinile și rizomii de plante acvatice și animalele nevertebrate de pe ele.





Gâsca cu gît roșu *(Branta ruficollis)*

Specie vulnerabilă, întâlnită rar în perioada migrației de toamnă sau în timpul iernii alături de alte specii de găște. Este o gâscă nordică ce cuibărește în tundra siberiană. Are zborul dezorganizat, fiind un criteriu de determinare. Corpul îmbrăcat în pene negre cu benzi albe, gâtul scurt și pieptul de culoare roșu-cărămiziu, cioc scurt. Pe obraji are o pată albă, la fel și pe coadă albul este predominant. Specie gregară, zboară în stoluri mixte, împreună cu gărlita mare, în căutarea câmpurilor pe care cresc rapița, grâul și orzul.

Câscă de vară *(Anser anser)*

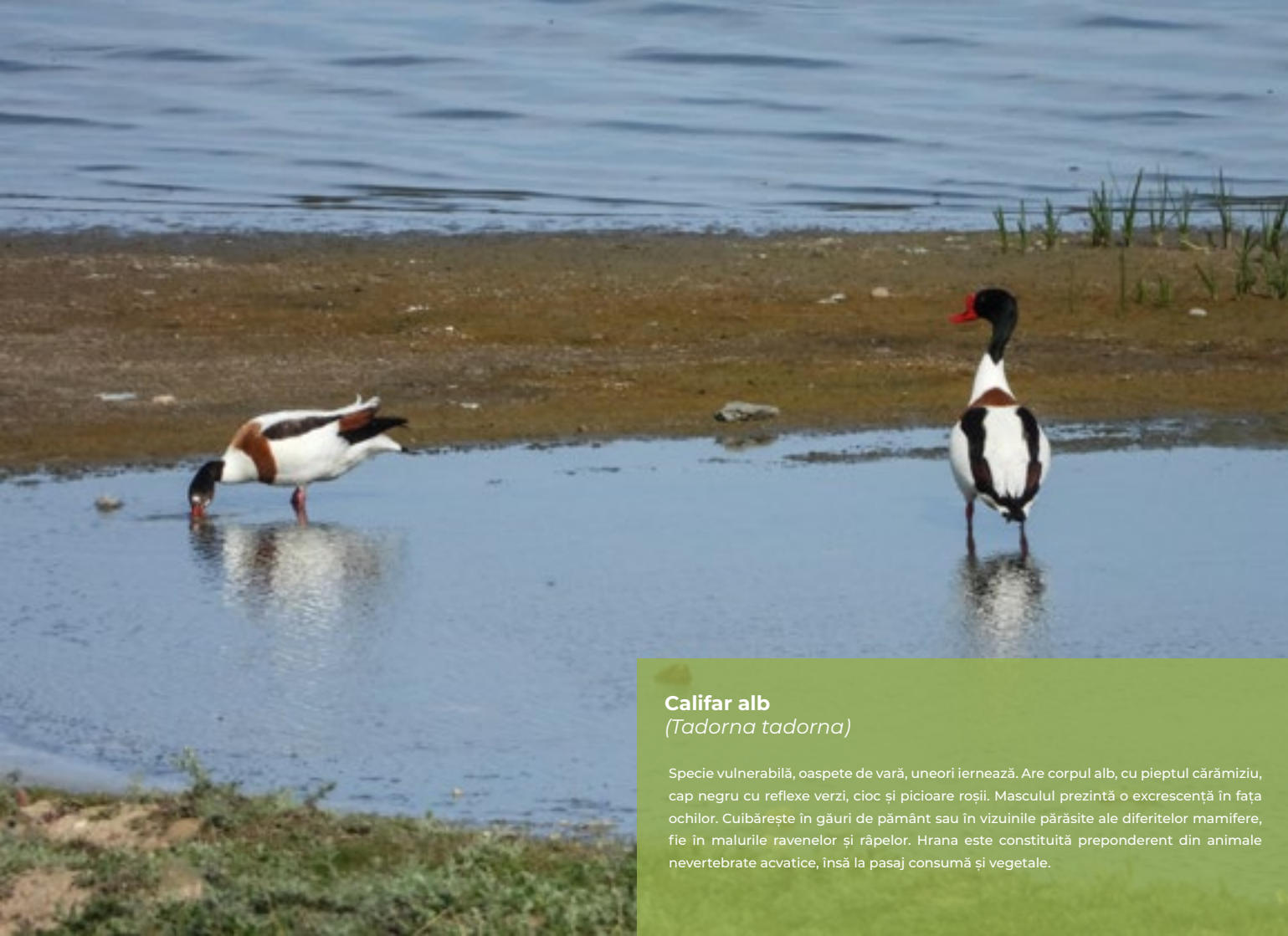
Specie migratoare parțial, cu penaj general brun, partea abdominală – albicioasă, cu pete transversale întunecate. Baza ciocului și regiunea frunții sunt de culoare albă, restul ciocului are o nuanță roz, care contrastează cu penajul brun-întunecat al capului. La exemplarele tinere lipsește culoarea albă de la baza ciocului și dungile de pe abdomen. Cuibul masiv este construit din tulpini și frunze de stuf și papură, căptușit din interior cu mușchi sau cu penele și puful smulse de pe abdomen. Câsca-de-vară folosește în hrană diferite specii de plante acvatice și terestre. În perioada rece a anului poate fi observată prin semănăturile de graminee unde se hrănește.





Cârliță mare
(*Anser albifrons*)

Specie de pasaj în timpul migrațiilor, precum și oaspete de iarnă. Se menține în teritoriul până la înghețarea suprafețelor acvatice. Pasăre de talie mare, cu penaj general cenușiu-închis, cu pată albă pe frunte și pete transversale negre pe abdomen. Ușor se poate asocia cu alte specii de gâște. Specie fitofagă, care se hrănește în orele serii și ale dimineții.



Califar alb
(*Tadorna tadorna*)

Specie vulnerabilă, oaspete de vară, uneori iernezează. Are corpul alb, cu pieptul cărămiziu, cap negru cu reflexe verzi, cioc și picioare roșii. Masculul prezintă o excrescență în fața ochilor. Cuibărește în găuri de pământ sau în vizuinile părăsite ale diferitelor mamifere, fie în malurile ravenelor și râpelor. Hrana este constituită preponderent din animale nevertebrate acvatice, însă la pasaj consumă și vegetale.



Califar roșu
(*Tadorna ferruginea*)

Specie vulnerabilă, oaspete de vară. Folosește ca loc pentru cuibărit vizuînile părăsite de vulpi sau bursuci situate în apropierea apelor. Incubația este realizată de femelă. Adulții se hrănesc atât pe apă, cât și pe uscat cu vegetale și insecte.

Rață mare (*Anas platyrhynchos*)

Specie acvatică, comună, migratoare parțial. Masculul are capul și gâtul verde, cu luciu metalic, piept cafeniu, burtă cenușie, spate maron, picioare galbene. Penele negre de pe coadă sunt răsucite. Femela are penajul maron cu striății, fără culori stridente. Pentru ambele sexe este caracteristică pata de culoare violet-azurie pe aripi, mărginită pe ambele părți de câte o dungă neagră și una albă. Păsările tinere se aseamănă la colorit cu femela.





Rață mică (*Anas crecca*)

Este o rață de dimensiuni mici, întâlnită în pasaj, rar la iernat și cuibărit. Preferă bălțile mlăștinoase, cu vegetație bogată unde își poate găsi cu ușurință hrana. Masculul este mai viu colorat decât femela: capul și gâtul sunt castanii, cu o pată mare verde-albăstruiie care trece peste ochi; restul corpului este cenușiu. Femela are colorit brun, cu dungi înguste și pete mai întunecate. „Oglinda” de pe aripi la ambele sexe este verzuie cu luciu metallic.



Rată roșie (*Aythya nyroca*)

Rată scufundătoare, specie critic periclitată, oaspete de vară. E penajul de culoare roșu-maroniu cu ochi galbeni și oglinda aripei albă în zbor. Masculul are capul, gâtul, pieptul și flancurile trunchiului de culoare castanii-roșiatică, regiunea subcodală și, parțial, abdomenul – albe, iar spatele este gri-închis; femela are un penaj maro-închis. Irisul ochilor este de culoare albă. Cuibul este construit din plante uscate, căptușit cu puf, situat la marginea apei pe sol sau pe insulițe plutitoare, camuflat în vegetație, cu ieșire la apă. Se hrănește cu vegetație acvatică și cu insecte prinse pe suprafața apei sau sub apă.

Rață cârâitoare (*Anas querquedula*)

Este prezentă în Lunca Prutului inferior doar în perioada caldă a anului. La mascul capul, gâtul, gușa, spatele și coada au un penaj pestrîț, brun închis. Pe burtă este albicios iar lateral sunt gri. Are o sprinceană albă care se prelungește spre ceafă. Femela are două dungă de culoare deschisă, deasupra și sub ochi. Oglinda aripii la femelă este de culoare brun-închis, la mascul verde. Acestea se mărginesc cu dungă de culoare albă. În perioada de iarnă culoarea masculul la penaj se aseamănă cu al femelei. Cuibul este construit din vegetație ierboasă. Consumă hrană vegetală și animală pe care o colectează de la suprafața apei sau cufundându-se parțial în apă.



Rață moțată (*Aythya fuligula*)

Oaspete de iarnă în teritoriu. Femela este de nuanță maro – închis, la bază ciocul pătat alb, cu un moț scurt pe cap. vârful ciocului la ambele sexe este negru. Masculul are gâtul, pieptul, spatele, subcodalele și supracodalele acoperite cu penaj negru, abdomenul și flancurile albe, pe cap un moț lung. Rața moțată folosește preponderent hrana de origine animală, constituită din moluște pe care le extrage de la adâncimea de 2-3 m.



Rață cu cap castaniu (*Aythya ferina*)

Rață scufundătoare, oaspete de vară, rar ierneză. Populează bazinele acvatice cu suprafețe acoperite de vegetație acvatic-terestră. Cuibul este construit de femelă din plante acvatice, căptușit pe dinafară cu puf, amplasat în stuf sau la marginea apelor. Masculul are capul maroniu cu cioc gri-albăstrui, ochi roșii, spatele și burta argintiu cu striții, pieptul și coada negre. La femelă capul, gâtul și pieptul sunt de culoare maro catifelat, ochii maro-închis. Pentru a-și dobândi hrana se scufundă sau își afundă parțial corpul în apă. Folosește atât hrană de origine vegetală, cât și animală în funcție de anotimp și biotop.





Rață pestriță (*Anas strepera*)

Oaspete de vară în teritoriul care face parte din grupa rațelor de suprafață. Masculul este cenușiu-întunecat și fin pestrițat cu alb, având pene castanii pe aripi. Femela este cenușie, pestrițată cu negru. Cuibul este ascuns în vegetația palustră. Se hrănește preponderent cu hrană vegetală, însă poate consuma și nevertebrate, pești, broaște.



Lișiță (*Fulica atra*)

Păsăre cu penajul negru-cenușiu, care contrastează cu fruntea și ciocul de culoare alba și picioarele verzi. Degetele picioarelor sunt înzestrate cu lobi laterali, adaptate la deplasarea pe substrat moale. Este o specie comună, parțial migratoare, clocitoare, monogamă. După jocurile nupțiale, perechile se separă de stol. Cuibul este construit de ambii parteneri din tulpini și frunze de stuf, rogoz și papură. În vremea clocitului păsările se schimbă, cea în repaus folosind cuibul adăugător construit pentru odihnă. Puii își pot urma părinții din prima zi de viață. Se hrănește lișița cu plante și diverse animale nevertebrate și vertebrate acvatice.

Fazan (*Phasianus colchicus*)

Specie sedentară cu mod de viață diurn, pasăre poligamă. Masculul are un penaj viu colorat (mai accentuat în perioada de împerechere) de nuanță aurie cu pene pestrice alb și negru, sau galben cu cenușiu pe corp, coadă lungă bifurcată; capul și gâtul sunt negre cu tentă metalică verzuie, cu două moțuri întunecate și câte o pată roșu-intens pe obraji. Femela are penajul de culori mai șterse de nuanță galben-brun cu striații întunecate longitudinale și cu coadă mai scurtă. Populează terenurile deschise din luncă, pantele dealurilor cu tufișuri. Se hrănește cu insecte, semințele plantelor spontane și ale plantelor Agricole.





Potârniche (*Perdix perdix*)

Specie sedentară, monogamă, cu aripi late, rotunjite la vârf. Coada scurtă, de culoare ruginie, observată perfect în zbor. Fruntea, obrații și gâtul sunt ruginii, spinarea – brună, iar pe partea ventrală, pe piept are o pată brună. Cuibul este amplasat într-o adâncitură în pământ pe care o așterne cu fire subțiri de iarbă uscată și pene. Ponta este clocită alternativ de ambii parteneri. Puii își pot urma părinții după un timp scurt. Potârnichea se hrănește cu semințe, lăstari tineri, bulbi de plante, iar în timpul verii consumă diferite insecte sau larvele lor. Iarna se grupează câte două - trei familii pentru a supraviețui.



Găinușă de baltă
(*Galinula chloropus*)

Oaspete de vară în teritoriu, specie cuibăritoare. Culoarea penajului este neagră-cenușie, cu o dungă albă pe părțile laterale ale corpului, cu fruntea și baza ciocului roșii, picioare verzi. Subcodalele sunt albe, având doar o linie centrală neagră. Coadă este ținută în sus și mișcată ritmic atunci când înoată și atunci când merge. Cuibul este construit de ambele sexe, fiind amplasat pe apă, pe sol, pe ramurile arbuștilor, în stufării, țipirig-de-baltă, rogoz etc. Clocește preponderent femela. La vârsta de trei săptămâni puii își dobândesc hrana independent. Se hrănește găinușă de baltă cu insecte, moluște, larve, semințe și diverse plante acvatice sau de pe malul apei.



Nagăț

(Vanellus vanellus)

Oaspete de vară, specie clocitoare colonială. Ușor de recunoscut prin moțul lung și subțire de pe cap, penajul alb și negru cu luciu verzui- metalic. Ciocul este negru, picioarele vișinii. Un zburător iscusit ce poate manevra ușor în aer. Cuibul reprezintă o adâncitură căptușită cu iarbă uscată. După depunerea pondei clocesc alternativ ambii părinți, mai mult femela. Când cuiburile le sunt devastate, păsările le părăsesc și cuibăresc a doua oară. Puii pot zbura după o lună de zile. Rația alimentară a nagățului este alcătuită din diverse nevertebrate preponderant terestre – insecte și larvele acestora, moluște, viermi etc.



Pícorong
(*Himantopus himantopus*)

Specie vulnerabilă, caracteristică apelor nu prea adânci; pasăre limicolă de mărime medie, oaspete de vară, specie cuibăritoare, cu penaj alb și negru, picioare lungi de nuanță roșietică; cioc lung, subțire, ascuțit de culoare neagră. Cuibul este sărăcăcios, cu aspectul unei movițe situat în apropierea apei. La clocitul pondei participă ambii părinți. Puii devin independenți la vârsta de o lună. Se hrănește cu nevertebrate acvatice, semințe și pești mici.



Ciocântors

(*Recurvirostra avosetta*)

Specie vulnerabilă, oaspete de vară. În ultimii ani poate fi observat și în perioada de iarnă, până la înghețarea suprafețelor acvatice. O pasăre grațioasă, cu cioc lung, subțire, curbat ușor în sus. Cu ajutorul acestuia își dobândește hrana alcătuită din diferite nevertebrate acvatice, uneori din semințe și plante. Cuibărește în deșeurile de iarbă, uneori și în locurile deschise. Cuibărește în colonii din câteva perechi. Cuiburile reprezintă o gropiță pe malul uscat ori o construcție din vegetație uscată. Clocesc ambii părinți.



Scoicar

(Haematopus ostralegus)

Specie vulnerabilă, întâlnită accidental în perioada pasajului de primăvară și de toamnă. Penajul alb și negru scoate bine în evidență inelul orbital și ciocul de culoare roșu-portocaliu, ochii roșii intens și picioarele roz. Cu ajutorul ciocului turtit lateral cu ușurință



Pietruș
(*Arenaria interpres*)

Specie întâlnită rar doar în pasajul de toamnă. Penajul de vară este o combinație între alb, negru, maro-roșu. Penajul de iarnă este în nuanțe de gri spre negru și albicios. Hrana și-o dobândește de pe terenurile mlăștinoase, plajele nisipoase unde cu iscusință scoțocește pe sub pietricele.



Bătăuș
(*Philomachus pugnax*)

Pasăre de talie medie, grațioasă, cu picioare lungi de culoare galbenă, cioc puțin curbat la vârf. Penajul de vară al masculului prezintă smocuri de pene pe cap și gât mai lungi cu diferite nuanțe. Femela are penajul mai pal de nuanță cafenie, cu pete mari negre pe partea superioară a corpului, abdomenul fiind albicios. Este întâlnit în timpul pasajului. Hrana este alcătuită din nevertebrate și semințe de plante ierboase.

Prundăraș gulerat mic

(Charadrius dubius)

Întâlnită în timpul perioadei de pasaj și de vară. Are un penaj constant alb-negru cu cap și piept delimitat de un guler alb. Pe spate și aripi penajul este gălbui-închis, abdomenul alb. Ciocul complet întunecat. Cuibul îl amplasează în gropițe nu prea mari în nisip sau prundiș, fără așternut, doar uneori căptușit pe la margini cu pietricele sau bețișoare. Clocesc pe rând ambii parteneri. Prundărașul gulerat mic se hrănește cu diferite insecte, crustacee mici și viermi, pe care îi prind pe bancurile de nisip, în apele de adâncimi mici sau alte teritorii deschise. Toamna migrează în stoluri nu prea mari.





Prundăraș gulerat mare
(*Charadrius hiaticula*)

Specie de pasaj, cu pieptul masiv, terțare ușor mai mici și proiecția primarelor mai lungă. Păsările adulte au picioarele și baza ciocului portocalii și benzi albe proeminente pe aripi; femela are mai mult maroniu în benzile de pe cap și piept, având o apariție mai ștearsă și mai puțin elegantă comparativ cu masculul. Iarna picioarele sunt uneori portocalii șters, iar ciocul complet întunecat.

Sitar de mal (*Limosa limosa*)

Oaspete de vară și specie de pasaj în teritoriul. Pasăre cu ciocul lung și drept de culoare galbenă-portocalie și vârul negru; picioarele înalte. Penajul la mascul pe cap, gât și partea superioară a pieptului în perioada nupțială este ruginiu-gălbui. Spatele este brun-negru, cu pete transversale brune și gri; coadă neagră, cu baza albă. Construiește câteva cuiburi și doar pe unul îl ocupă. Acesta reprezintă o gropiță mică, căptușită cu iarbă uscată. Clocitul este asigurat de ambii parteneri. Puii sunt apti de zbor peste aproximativ o lună. Rația alimentară este alcătuită din nevertebrate terestre, acvatice și de sol, pe care le ciugulesc de pe maluri sau apele nu prea adânci, uneori și cu semințele și cu tuberculii diferitelor plante.



Fluierar de mlaștină (*Tringa glareola*)

Specie de pasaj, cu penaj brun-închis pe spate, cap, gât și piept și alb pe partea inferioară a corpului. Picioarele au culoare gălbuie-verzuie, spatele și aripile sunt împetritate des cu alb. Peste ochi trece o dungă albă bine vizibilă. Se hrănește în apele puțin adânci și în zonele mlaștinoase; hrana constă din insecte, viermi și moluște mici.





Fluierar cu picioare verzi
(*Tringa nebularia*)

Cel mai mare fluierar cu penajul părții superioare gri-deschis, abdomenul – alb, picioare verzi. Se hrănește în ape puțin adânci și în zonele mlăștinoase; hrana constă din insecte, viermi și moluște mici. Pe la sfârșitul lunii august, solitar sau în grupuri mici, părăsește locurile de cuibărit și migrează spre sud.





Chirighiță cu obraz alb (*Chlidonias hybrida*)

Oaspe de vară, specie cuibăritoare. În penajul nupțial este albicios, cu nuanțe cenușii pe partea ventrală a corpului. Calota capului păsării este neagră contrastând puternic cu obrazii de culoare alb imaculat. În penajul de iarnă pe cap rămân doar câteva pete închise, mai cu seamă pe ceafă. Coda lungă, ascuțită și bifurcată, ciocul și picioarele sunt de un vișiniu-închis. Specie colonială. Își construiește cuibul plutitor din fragmente de vegetație acvatică. Din cauza vântului și al ploilor cu grindină, viiturilor, deseori cuiburile și pontele sunt distruse. În cazurile favorabile partenierii clocesc pe rând ponta depusă. Puii sunt de tip nidifug, foarte bine camuflați de penajul maroniu cu pete negre. Hrana chirighiței cu obraz alb este alcătuită din insecte și larvele acestora.

Chiră de baltă (*Sterna hirundo*)

Oaspete de vară. În perioada nupțială spatele este gri-ruginiu, iar abdomenul uneori negricios. Ciocul este de un roșu-aprins, cu vârful negru, picioarele, de asemenea, sunt roșii. Coada lungă este adânc bifurcată și capul negru, cu irizații metalice. În perioada de iarnă, fruntea este albă, iar restul capului-brun. Cuibărește în colonii, preferând mlaștinile și lacurile, uneori alături de pescăruși și alte specii de chire. Ponta este clocită de ambii părinți. Se hrănește chiră de baltă în special cu peștișori mici, dar și cu unele nevertebrate acvatice.





Lăcar mare
(*Acrocephalus arundinaceus*)

Oaspete de vară cu penajul părții superioare a corpului brun-roșcat, iar al celei inferioare mai deschis, galben-albiu. De la baza ciocului spre ochi trece o „spânceană” subțire albicioasă, de nuanță gălbuie-pal. Cuibul are forma unei cupe, împletit din fire de vegetație acvatică și căptușit cu puful inflorescențelor de papură și stuf. Ponta este clocită doar de femelă. Hrana constă din diverse insecte, păianjeni, moluște, animale vertebrate mici, iar în sezonul de toamnă cu diverse fructe și semințe.

Pescăruș răsător

(*Larus ridibundus*)

Specie sedentară. În perioada de vară are penaj alb-imaculat pe piept și abdomen, spatele gri-deschis, calotă maro pe cap. Ciocul și picioarele sunt roșii-maronii. În perioada de iarnă păsările au capul alb, cu o singură pată întunecată lângă ochi. Păsările tinere au un penaj puțin mai diferit decât al păsărilor mature. Este specie colonială, ce preferă pentru cuibărit locurile mlăștinoase boagte în vegetație de pe marginea lacurilor. Cuibul ce prezintă o insuliță construită din vegetație uscată, este amplasat pe vegetație sau direct pe sol. Ponta este clocită de ambii părinți. Puii își pot urma părinții din primele zile după eclozare. Hrana preferată de pescărușul răsător este alcătuită din pește, vertebrate și nevertebrate acvatice și terestre, moluște.



Pescăruș negricios
(*Larus fuscus*)

Specie oaspete de iarnă, identificat ușor după spatele cenușiu mult mai închis și picioarele galbene. În perioada de iarnă are striții întunecate pe cap. Ambele sexe au colorit asemănător. Specie cu nutriție omnivoră.





Codalb
(*Haliaeetus albicilla*)

Specie critic periclitată, întâlnită în ultimii ani în marea parte a anului. Se hrănește cu pește, dar se poate hrăni și cu păsări acvatice sălbatice (gâște, rate, etc.), mai rar iepuri, bizamii, popândăi. În timpul iernii alimentația acestuia poate deveni necrofagă. În căutarea hranei planează deasupra apei, cu aripile ușor arcuite în sus și survolând teritoriul. Păsările adulte au coada exclusiv albă, ciocul galben, iar restul penajului este maro-deschis.



Cucuvea
(*Athene noctua*)

Pasăre comună sedentară cu penaj brun-gri sau gri-roșcat, pătată cu zone albicioase, cu ochi galbeni înconjurați cu rozete de pene. Degetele picioarelor sunt parțial acoperite cu pene. Cuibărește în scorburi, în viziunile din malurile abrupte etc. Cuibul nu are așternut sau poate avea puțină iarbă. Clocește femela după depunerea penultimului sau ultimului ou. Hrana este alcătuită din rozătoare, insecte, șopârle și păsări mici.



Vânturel de seară (*Falco vespertinus*)

Specie vulnerabilă, oaspete de vară, cu picioarele, ceroma ciocului și inelul din jurul ochilor roșii. Penajul masculului este gri, cu remigele mai deschise, subcodalele ruginii. Femela este dungată cu gri pe spate și cu striățiuni ruginii pe piept și abdomen. De obicei utilizează cuiburile construite de ciori. Ponta este clocită preponderent de aceasta. Hrana de bază a vânturelului de seară o constituie insectele, pe care le prinde din zbor sau de pe suprafața pământului. Mai consumă rozătoare mici, chițcani, șopârle și, rareori, păsări.



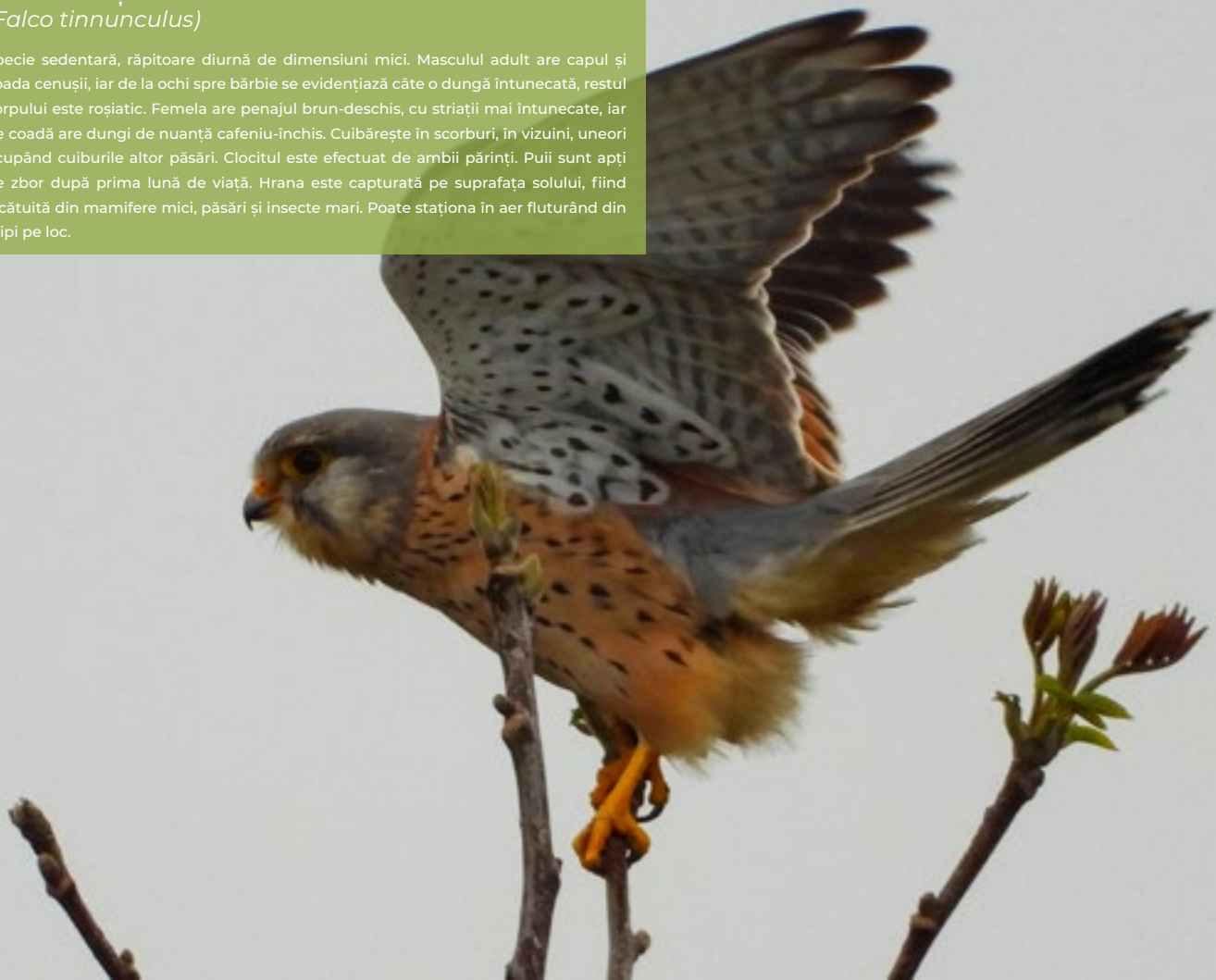
Șorecar comun (*Buteo buteo*)

Pasăre răpitoare de talie mijlocie, cu aripi late, iar coada relativ lungă, cu dungi transversal mai închise pe partea sa interioară. Penajul este brun-roșcat, cu o dungă transversal mai deschisă pe piept. Este o specie mai numeroasă în sezonul serotinal, autumnal, atunci când abundența păsărilor este mai mare și resursele trofice sunt disponibile. Hrana de bază o alcătuiesc șoarecii. Pe lângă aceștia mai consumă șerpi, păsări, șopârle, uneori hoituri.

Vânturel roșu

(*Falco tinnunculus*)

Specie sedentară, răpitoare diurnă de dimensiuni mici. Masculul adult are capul și coada cenușii, iar de la ochi spre bărbie se evidențiază câte o dungă întunecată, restul corpului este roșiatic. Femela are penajul brun-deschis, cu striatii mai întunecate, iar pe coadă are dungii de nuanță cafeniu-închis. Cuibărește în scorburi, în vizuini, uneori ocupând cuiburile altor păsări. Clocitul este efectuat de ambii părinți. Puii sunt apti de zbor după prima lună de viață. Hrana este capturată pe suprafața solului, fiind alcătuită din mamifere mici, păsări și insecte mari. Poate staționa în aer fluturând din aripi pe loc.





Șorecar încălțat
(*Buteo lagopus*)

Oaspete de iarnă, răpitoare cu penaj de nuanță brună-închis, frumos colorat. Partea abdominală este mai deschisă, dungată transversal cu zone brune. Hrana în cartierele de iernat este constituită din rozătoare mici, iepuri și păsări.



Rândunică (*Hirundo rustica*)

Oaspete de vară, specie cuibăritoare. Este neagră pe spate și cap, cu irizații metalice, cu abdomenul alb, fața maronie, și coadă bifurcată. Corpul este alungit și elegant. Cele două sexe au colorit asemănător. Își construiește cuibul sub streșna caselor, pe pereții acestora, fiind acceptabilă prezența oamenilor. Este construit din noroi și fire vegetale subțiri. În fiecare an păsările se reântorc, de regulă, la cuibul natal. Ponta este clocită de către femelă. Puii nidicoli sunt îngrijiți de ambii părinți. Hrana este vânată în aer și este constituită din insecte. Toamna se reunesc în stoluri mari pentru a migra.

Pupăză (*Upupa epops*)

Oaspete de vară în teritoriu, ușor de identificat după moțul crem-roșiatic de pe cap, parțial striat. Capul, gâtul, abdomenul și partea anterioară a spatelui sunt brun-roșcate; restul spatelui, aripile și coada prezintă dungi oblice negre și albe. Ciocul este subțire și lung, puțin încovoiat în jos. Cuibul și-l amplasează în scorburile copacilor, în crăpăturile și galeriile din maluri sau pante. Anual femela depune două ponte. Puii sunt îngrijiți de ambii părinți. Hrana pupezei constă din omizi, insecte mari, păianjeni, viermi și moluște, vânat pe sol sau în arbori.





Prigorie (*Merops apiaster*)

Oaspete de vară, specie cuibăritoare. Are un penaj aprins, multicolor: gușă galbenă-aurie, pieptul și burta albastre, coada și vârful aripilor sunt de un auriu strălucitor; creștetul și ceafa, o porțiune din spate și aripile sunt cărămizii, iar obrazii de culoare galben-portocaliu. Are ciocul ascuțit, lung, puțin curbat. Coada ascuțită, lunguiată o ajută la manevre surprinzătoare în zbor, unde caută insecte de toate mărimile, în special albine, viespi sau libelule. Cuibul este amplasat în galeriile pe care le sapă în malurile abrupte, în râpi sau cariere. Puii eclozați sunt de tip nidicol.

Turturică (*Streptopelia turtur*)

Specie oaspete de vară, cuibăritoare, cu penaj brun-pestriț pe spate, iar abdomen, gât, piept și cap de nuanță cenușie-albastrie. Prezența liniilor negre și albe pe gât, sunt semnele distinctive ale speciei. Cuibul este construit din rămurele subțiri, amplasat pe arbori sau tufărișuri. Poate depune turturica anual câte 2-3 ponte, clocite de către femelă. Hrana acestei specii este alcătuită din semințe și boabe ale plantelor spontane și ale celor de cultură.





Pescăraș albastru
(*Alcedo atthis*)

Pasăre migratoare parțial, de talie mica, cu cap mare, ciocul conic lung și puternic, coadă și picioare scurte. Are penaj multicolor, cu nuanțe vii, strălucitoare. Cuibărește în galerii săpate în malurile abrupte ale râurilor și lacurilor. Consumă preponderant pește.

Dumbrăveancă (*Coracias garrulus*)

Specie vulnerabilă, oaspete de vară, cuibăritoare, cu penaj viu-colorat: spate brun-deschis, partea inferioară a corpului, gâtul și capul sunt albastru-deschis, cu nuanțe verzui; partea superioară a aripilor și baza cozii sunt brune-castanii. Cuibărește în zonele limitrofe rezervației, în scorburi, cioturi găunoase sau pantele argilo-nisipoase. Sapă galerii pentru amplasarea cuibului. Ponta este clocită în mare parte de femelă. Rația alimentară a speciei este alcătuită din insecte, rar vânează broaște, șopârle și șoareci.



Guguștiuc (*Streptopelia decacto*)

Specie sedentară, cuibăritoare, cu penaj general cafeniu-cenușiu, cu semilună neagră localizată pe ceafă și coadă lungă, negricioasă la bază și cu mult alb la vârf. La păsările tinere dunga neagră de pe gât lipsește. Ambele sexe au același colorit. Cuibul este amplasat pe arbori, construit de femelă cu materialele aduse de mascul. Clocesc ambii părinți. După aproximativ 19 zile puii părăsesc cuibul. Depune mai multe ponte pe an. Hrana este de origine vegetală, în special alcătuită din: semințe și boabe ale plantelor spontane și de cultură.





Cuc
(*Cuculus canorus*)

Oaspete de vară, cu penaj cenușiu-deschis ce trece în alb în baza cozii; partea superioară a corpului cenușie-întunecat, de nuanță mai deschisă spre coadă. Femela are un colorit mai șters; brun sau ruginiu-roșcat. La ambele sexe pieptul, abdomenul și baza cozii sunt striate, ușor-întunecate. Este singura pasăre din Moldova care nu cuibărește. Femela depune ouăle direct în cuibul străin, atunci când gazda lipsește. Hrana cucului constă, în special, din omizi păroase, evitate de celelalte păsări.



Lăstun de mal (*Riparia riparia*)

Oaspete de vară, specie cuibăritoare, cu un corp mic, cu penaj brun-întunecat pe partea superioară și albicios pe cea inferioară. Pe piept are o dungă transversală maronie. Coadă este scurtă, puțin bifurcată. Pentru a cuibări sapă galerii de până la un metru în malurile abrupte ale pantelor. Cuibul din capătul galeriei, este amenajat cu fire subțiri de iarbă uscată și pene. Ponta depusă este clocită de ambii părinți. Hrana constă din insecte zburătoare. Noaptea păsările se odihnesc în stufărișuri sau pe sol.

Lăstun de casă (*Delichon urbica*)

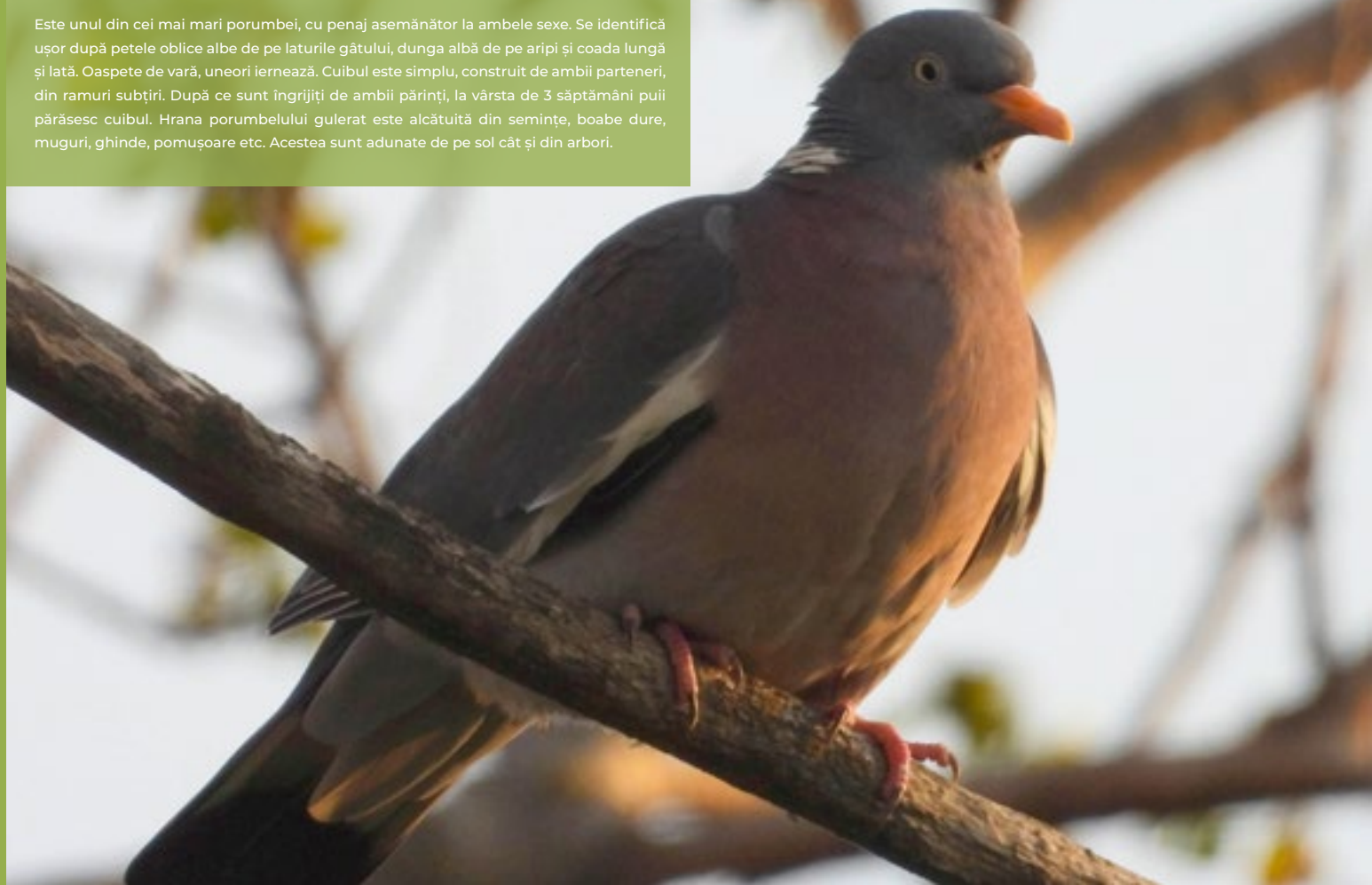
Oaspete de vară cu penaj negru cu luciu metalic pe cap, spate și aripi; regiunea supracaudală, părțile laterale ale corpului, abdomenului și picioarele sunt albe imaculate. Ciocul scurt, coada -moderat bifurcată, membrele sunt acoperite complet cu pene de culoare albă. Cuibul are o intrare mică, rotundă și alungită, care împiedică accesul prădătorilor. Anual depune două ponte clocite de ambii părinți. Se hrănește cu insecte zburătoare pe care le prinde în zbor la o înălțime medie.



Porumbel gulerat

(Columba palumbus)

Este unul din cei mai mari porumbei, cu penaj asemănător la ambele sexe. Se identifică ușor după petele oblice albe de pe laturile gâtului, dunga albă de pe aripi și coada lungă și lată. Oaspete de vară, uneori iernezeă. Cuibul este simplu, construit de ambii parteneri, din ramuri subțiri. După ce sunt îngrijiți de ambii părinți, la vârsta de 3 săptămâni puii părăsesc cuibul. Hrana porumbelului gulerat este alcătuită din semințe, boabe dure, muguri, ghinde, pomușoare etc. Acestea sunt adunate de pe sol cât și din arbori.





Ghionoaie verde (*Picus viridis*)

Specie periclitată, sedentară, cu penaj de nuanță verde-gălbui pe spate. Creștetul și ceafa sunt acoperite cu pene roșietice; fața este conturată cu negru ca o mască. Ochiul sunt albi, deseori cu nuanță galbenă sau roșcată. Coada este rigidă, folosită pentru sprijin în timpul aflării pe sol sau pe tulpinile arborilor. Membrile sunt puternice, specifice, înzestrate cu gheare încovoiate și ascuțite. Culbul este amplasat în scorburi în partea de jos a arborilor. Ponta este clocită preponderant de mascul. Puii părăsesc cuibul după 24-26 de zile. Hrana preferată de ghionoaia verde constă din insectele colectate de sub coaja arborilor uscați, dar și din furnici, ouă și larve extrase din mușuroaie. Iarna mai consumă adăugător fructi și vegetale.

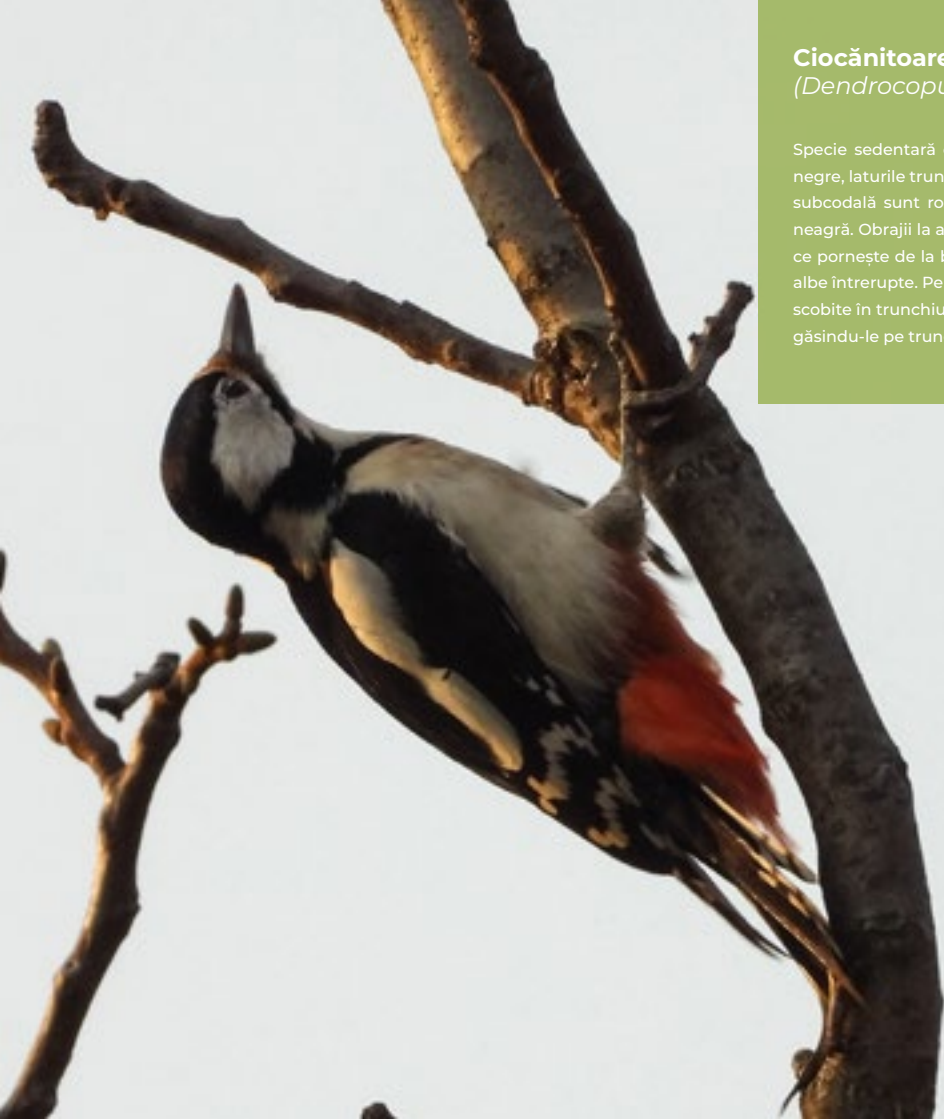
Chionoaie sură (*Picus canus*)

Specie sedentară cu penajul pe spate de culoare gri-verzuie, iar partea inferioară a corpului este cenușie; masculul prezintă nuanță roșie numai pe partea frontală a corpului. Penajul pe spate este de culoare gri-verzuie, iar partea inferioară a corpului este cenușie. Masculul și femela scobesc frecvent scorburile în esențe lemnoase de foioase moi. După depunerea ouălor, începe ciocirea lor, care se efectuează alternativ de ambii părinți. Chionoaia cenușie consumă furnici negre și roșcate, dar adună și alte insecte de pe suprafața solului. Toamna târziu și iarna consumă suplimentar hrana vegetală.



Ciocănițoare pestrîță mare (*Dendrocopus major*)

Specie sedentară cu penaj general pestrîț; capul, gâtul și spatele sunt preponderant negre, laturile trunchiului și abdomenul – de un alb-murdar. La mascul ceafa și regiunea subcodală sunt roșii, la femelă această regiune de asemenea este roșie, însă ceafa – neagră. Obrajii la ambele sexe sunt albi, separate de gât printr-o dungă neagră îngustă, ce pornește de la baza ciocului și se lărgeste spre gât. Vârfurile aripilor au dungi oblice albe întrerupte. Pe spate se află două dungi late de culoare albă. Cuibărește în scorburile scobite în trunchiurile arborilor. În timpul verii hrănește puii cu cele mai diverse insecte, găsindu-le pe trunchiurile copacilor.





Cioară de semănătură (*Corvus frugilegus*)

Specie sedentară cu penaj complet negru, cu reflexe violet. La adulți nările, bărbia, partea obrazilor – albicioase, lipsite de pene. Cuibărește în perdelele forestiere; cuibul este construit din ramuri, pardosit cu fire de iarbă, lână, diferite obiecte lucioase. Femela începe clocitul după depunerea primului ou; masculul îi asigură hrana. Hrana este constituită din diferite insecte, larvele lor, rozătoare mici, semințe de plante agricole, predominând insectele.



Cioară grivă
(*Corvus cornix*)

Specie comună, sedentară, solitară, cu penajul de culoare cenușie pe spate, piept, abdomen și negru pe cap, gură, aripi și pe coadă. Cuibărește izolat în coroana arborilor, la înălțimi mari. Clocitul este asigurat de femelă. După modul de nutriție cioara grivă este omnivoră.



Gaiță

(*Garrulus glandarius*)

Specie sedentară cu penaj bej-castaniu al corpului, iar guşa, abdomenul, supra- și subcodalele – albe. Coadă și părțial penele aripilor sunt negre. La baza aripii penele sunt albastrii, iar în mijloc – albe. Penele de pe creștet dungate cu negru. Construiesc cuibul ambii parteneri din ramurile de arbori și arbuști, fire de iarbă uscată, rădăcini subțiri etc. Clocesc ambii parteneri, începând cu depunerea primului ou. Gaița consumă diferite pomușoare toamna și iarna; primăvara și vara cu insecte. Folosește, de asemenea, ca hrană, păsări mici, șopârle, broaște.





Stăncuță
(*Corvus monedula*)

Specie sedentară cu penajul negru pe spate și creștet, mai cenușiu pe abdomen, cu ceafa și laturile gâtului gri, cu ochii alburii. Cuibul este construit din rămurele, paie, fân, căptușit cu lână, pene, cărpe, hârtie etc. Clocitul este asigurat după depunerea ultimului ou de către femelă; masculul asigurând-o cu hrană. Primăvara și în perioada creșterii puilor folosește diferite specii de insecte și larve, omizi; vara și toamna se hrănește cu semințe de plante.



Cocoșar
(*Turdus pilaris*)

Specie migratoare parțial, uneori ierneză. Are un colorit al capului, cozii și regiunii subcaudale de nuanță gri-închis, spatele și aripile – maroniu-închis, abdomenul este gri-deschis, iar pe gusă, pe piept și pe părțile laterale sunt prezente pete de o nuanță rozaurie. Se hrănește cu pomușoare, fructe de măceș, cătină-albă etc.

A blackbird (Mierlă) is shown in profile, facing left. It has a dark, iridescent black body with a bright orange-yellow beak and a yellow ring around its eye. The bird is standing on the ground amidst dry, brown grass and twigs. The background is a soft-focus field of similar vegetation.

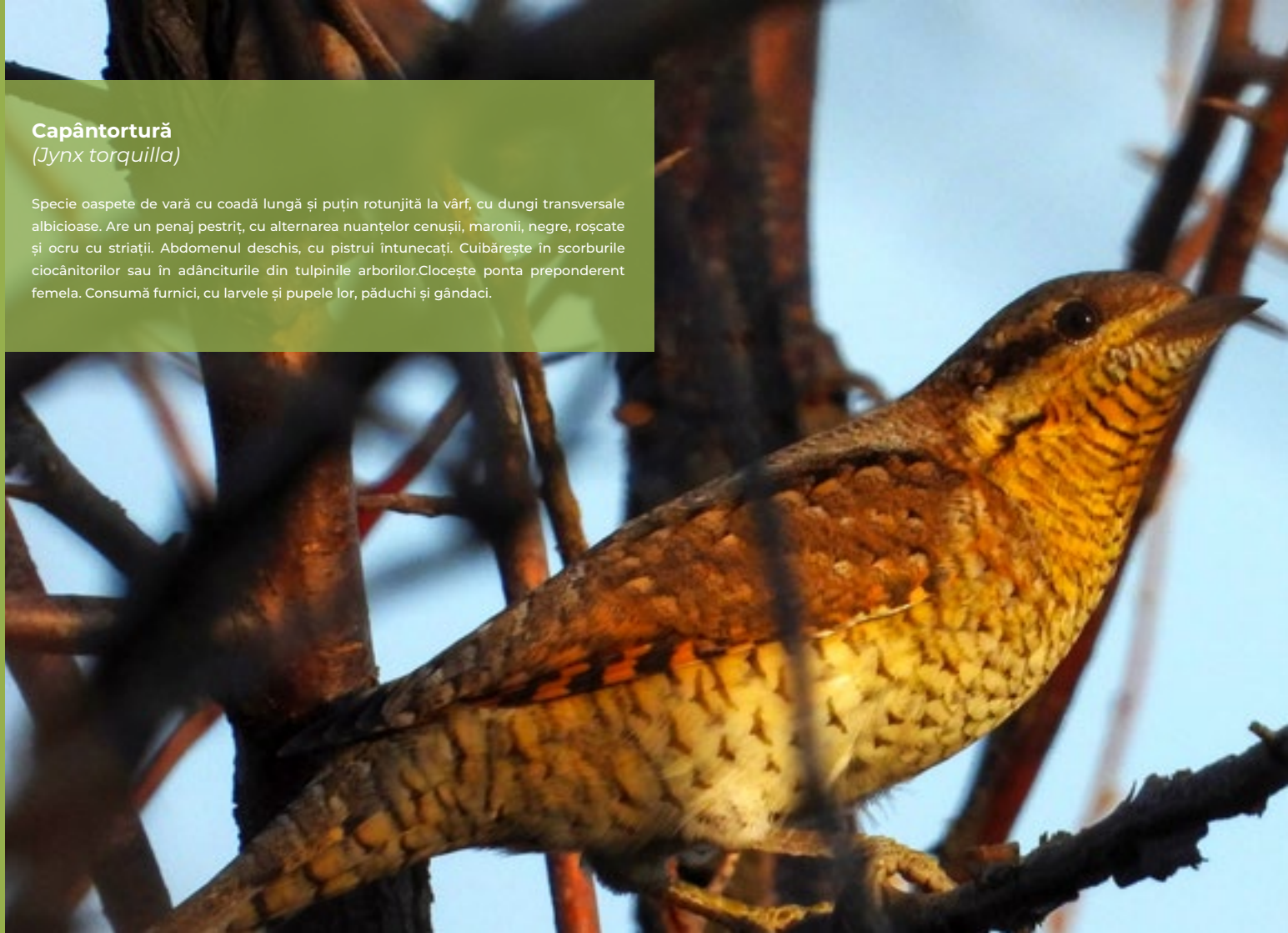
Mierlă

(*Turdus merula*)

Specie migratoare parțial, silvică, arboricol-terestră. Masculul este negru, cu irizații metalice și conturul ochilor galben-portocaliu, pe când femela are un penaj brun-închis. Cuibul este mare, în formă de cupă, din vegetație uscată. Clocește doar femela. Anual poate depune 2-3 ponte. Mierla consumă nevertebrate și hrană vegetală.

Capântortură (*Jynx torquilla*)

Specie oaspete de vară cu coadă lungă și puțin rotunjită la vârf, cu dungi transversale albicioase. Are un penaj pestrît, cu alternarea nuanțelor cenușii, maronii, negre, roșcate și ocră cu striății. Abdomenul deschis, cu pistrui întunecați. Cuibărește în scorburile ciocântorilor sau în adânciturile din tulpinile arborilor. Clocește ponta preponderent femela. Consumă furnici, cu larvele și pupele lor, păduchi și gândaci.





Coțofană (*Pica pica*)

Specie sedentară. Masculul și femela nu se diferențiază, capul, spatele, partea inferioară a târțiței și pieptul fiind negre, abdomenul și partea superioară a aripii de culoare albă, iar aripile și coada cu pene de culoare albastru-verzui metalizat. Penele cozii sunt foarte lungi, având aproape aceeași lungime ca și restul corpului, partea de deasupra a târțiței fiind de culoare maronie. În zbor, penele din vârful aripilor sunt de culoare albă. Cuibul este de formă globuloasă. Este amplasat de regulă în coronamentul copacilor de talie mică sau în arbuști, la aproximativ 3-4 m de la sol. De obicei se adună în grupuri pentru a căuta hrană, ce constă din resturi alimentare, stârvuri ale altor animale, uneori chiar capturând mamifere mici, alte păsărele mai mici, reptile și amfibieni. De asemenea, consumă și cereale, fructe și alte resturi vegetale.



Graur
(*Sturnus vulgaris*)

Specie migratoare parțial cu penajul întunecat, cu reflexe verzui, purpurii și albastre în perioada de reproducere, iar iarna cu picățele de culoare deschisă pe tot corpul. Își construiește cuibul în scorburi, în galerii săpate de lăstunul de mal, în cuiburi artificiale. Clocește pona femela, înlocuită foarte rar de mascul. Graurul se hrănește pe sol cu gândaci, omizi, larve, râme. Spre sfârșitul verii se adună în stoluri mari și hoinăresc în căutarea hranei.



Vrabie de câmp
(*Passer montanus*)

Specie sedentară. Coloritul general al vrăbiei de câmp este cafeniu pe spate cu dungi negre și albe și cenușiu pe gușă și burtă. Masculul este mai colorat decât femela. Capul masculului este de culoare cărămizie, iar în jurul ciocului și al ochilor penajul este negru. Semnul distinctiv al vrăbiei de câmp, care o deosebește de vrăbia de casă, este o pată mică, de culoare închisă, pe obraji. Hrana de bază a vrăbiei de câmp este formată din boabe mature de cereale, legume tinere și anumite fructe. Ocazional, se hraneste și cu larve sau diferite insecte. Cuibărește solitar, în perechi, mai rar formează colonii. Clocitul se efectuează de către femelă. În luna august vrăbiile de câmp se reunesc în stoluri și hoinăresc în căutarea hranei. Rația alimentară este preponderant de proveniență animală, în restul timpului consumă semințe de culturi agricole, pomușoare.



Vrabie de casă
(*Passer domesticus*)

Specie sedentară. Masculul prezintă penajul pe cap cenușiu, pe obraji albicios. Gușa este negricioasă, spatele – brun, cu pete negre. Pe aripi câte o dungă albă, ceafa roșcată. Femela are creștetul, spatele și târâța brune-cenușii, partea ventrală cenușie. Depune trei ponte pe an. Se hrănește cu vegetale și numai primăvara și în perioada de creștere a progeniturilor consumă diferite specii de insecte și larvele lor.



Sfrâncioc roșiatic
(*Lanius collurio*)

Masculul are capul sur pe creștet și crem în partea inferioară. În dreptul ochilor prezintă o bandă de culoare neagră. Spatele și aripile sunt roșcate – cărămizii, iar coada este sură la bază și brun-închis spre vârf. Pieptul și burta au culoare cenușie cu nuanțe de roz. Ciocul este gros, puternic și de culoare neagră. Femela nu are nuanțe de cenușiu și negru în penaj. Cuibul este amplasat în arbori și arbuști. Hrana sfrânciocului roșiatic este alcătuită din: insecte, broaște, șopârle și șoareci mici. Este un oaspete de vară al teritoriului.



Sfrâncioc cu fruntea neagră
(*Lanius minor*)

Oaspete de vară, specie cuibăritoare cu penaj de nuanțe cenușiu, negru, alb; fruntea neagră, peste ochi cu o dungă prelungită spre ceafă. Aripile negre cu o pată albă mediană. Partea inferioară – albă, cu o tentă roz. Culbul este confecționat din rămurele cu frunze, tulpinițe de pelin, alte plante de stepă, căptușit cu pene, amestec de plante aromate. Clocesc ambii parteneri. În alimentație folosesc insecte, mai rar amfibieni, șopârle.

Sfrâncioc mare
(*Lanius excubitor*)

Specie migratoare parțial, rar ierneață. Fruntea este sur-închis, părțile laterale ale corpului sunt sur-deschis cu nuanță roz. Peste ochi trece o bandă neagră caracteristică, "sprânciana" este albă. Marginile umerilor sunt albe. Ciocul este negru, gros și puternic, încovoiat puțin; coada – lungă. Femela are linii fine pe partea ventrală.





Pietrar sur
(*Oenanthe oenanthe*)

Oaspete de vară, specie cuibăritoare, ușor recunoscută după obrăjii negri, „sprânceană” albă și coada cu desen negru și alb. Abdomenul este alb-murdar, pieptul – oranj – gălbui. Cuibul este amplasat pe sol, într-o adâncitură sau galerie subterană. Ponta este clocită de femelă, în timp ce masculul protejează teritoriul. Hrana pietrarului sur este alcătuită din gândaci, himenoptere, lepidoptere și larvele lor.

Codobatură albă (*Motacilla alba*)

Oaspete de vară, specie cuibăritoare. Are corpul zvelt, elegant și coadă lungă. Spatele și partea anterioară a aripilor sunt sure; creștetul, partea posterioară, gura și pieptul – negre. Fruntea, părțile laterale ale capului și partea inferioară a corpului – albe. Coadă lungă în partea superioară este neagră, cu două dungi laterale albe. Picioarele subțiri și lungi sunt adaptate la deplasarea și alergatul pe sol. Femela are un penaj mai șters, iar coloritul de pe cap este mai puțin contrastant. Cuibul poate fi amplasat în diverse locuri: sub poduri, în găurile murale, sub acoperișul casei, în stivele de lemne etc. Acesta este confecționat din fire subțiri de iarbă; în interior este căptușit cu pene și fire de păr. Anual femela depune două ponte, uneori și trei, clocite preponderent de femelă. Puii de tip nidicol sunt îngrijiți de ambii părinți. După două săptămâni părăsesc cuibul. Hrana codobaturii albe prinsă pe sol sau în aer, constă din insecte.





Codobatură galbenă (*Motacilla flava*)

Oaspete de vară, specie cuibăritoare. Similară ca dimensiuni cu specia codobatură albă. Denumirea acesteia se datorează culorii galbene-aprins a părții inferioare a corpului. Penajul de pe spate are nuanță verde-măslinie; coada neagră, cu marginile laterale albe. Fruntea și creștetul capului sunt surii, de la baza ciocului și peste ochi trece o "sprinceană" albuie. Cuibul este amenajat în vecinătatea apei, la baza vegetației. Acesta este împletit cu iscusință din fire de plante subțiri, uscate și căptușit la interior cu fire de păr. Ponta este clocită de către femelă. Aceasta depune două ponte pe an. Puii sunt îngrijiți timp de două săptămâni după care părăsesc cuibul. Codobatura galbenă se hrănește cu diverse nevertebrate, inclusiv insecte și larvele acestora etc.



Presură sură
(*Miliaria calandra*)

Specie sedentară cu trunchi robust al cărui colorit general este brun-roșcat. Capul și partea superioară sunt mai întunecate, iar partea ventrală este mai deschisă. Gușa și pieptul sunt fin striate cu dungi cafenii, puțin mai întunecate decât restul fundalului. Ciocul este scurt, conic, cu o fisură caracteristică tuturor presurelor. Cuibul este localizat pe sol, în învelișul ierbos, fiind mascat cu iuscuință la baza unei tufe ierboase. Clocește doar femela. Hrana constă din semințe (predominant cereale) sau alte părți ale plantelor. Vara, în special în perioada de reproducere consumă un procent ridicat de nevertebrate: insecte mici, păianjeni, melci etc



Presură de stuf
(*Emberiza schoeniculus*)

Oaspete de vară, specie cuibăritoare. Partea superioară a corpului masculului – brună-roz, striată cu negru. Capul negru cu „mustața” și „sprinceana” albicioase. Bărbia, gâtul și gușa sunt negre; restul părții inferioare – albie-roz, pieptul fiind striat cu dungi și pete brune întunecate. Capul la femelă este lipsit de nuanța neagră. Cuibul acesteia este amplasat pe sol, pe un loc puțin mai ridicat, în vegetația sectoarelor înmlăștinite sau inundabile. Acesta constă din vegetație palustră uscată, căptușit în interior cu păr. Se hrănește prevalent cu semințele plantelor spontane; în timpul verii consumă și diverse nevertebrate, inclusiv moluște, crustacee și alte animale acvatice de talie mică.



Cintează
(*Fringila coelebs*)

Este o specie sedentară cu un pronunțat dimorfism sexual. Masculul are culoarea cărămizie, gușa, pieptul și părțile laterale ale capului, târâța și restul capului sunt cenușii; pe spate este cafeniu. Femela are penajul de culoare cafenie cu nuanțe cenușii. Cuibul este construit din rădăcini de plante, scoarță de copac, mușchi și paie. Cinteza prezintă tip mixt de nutriție: insecte, semințele arborilor, arbuștilor, buruienelor etc.



Sticlete

(Carduelis carduelis)

Specie sedentară cu penele viu colorate cu roșu, negru, alb și galben. Penajul femelei prezintă o colorație asemănătoare cu cea a masculului, dar puțin mai deschisă. Cuibul are forma unei cupe cu pereți compacți, din tulpinițe și frunze. Este camuflat cu porțiuni de mușchi, scoarță și licheni. Pe timpul verii depun două ponte. Are o nutriție de tip mixt.



Pițigoii albastru
(*Parus caeruleus*)

Specie sedentară cu penajul de pe cap, fața posterioară a gâtului și unele regiuni ale spatelui și cozii – de culoare albastră. Aripile sunt albastre, iar restul spatelui brun-măsliniu. Fruntea, obrăjii și tâmplele sunt albe. Abdomenul galben-pal, cu o dungă neagră, subțire. Ambele sexe prezintă colorit identic. Cuibul este situat în scorburile arborilor. Anual pițigoii albastru oferă 1-2 generații. Hrana acestuia este alcătuită din insecte; iarna se hrănește prin grădini și livezi.



Florinte
(*Carduelis chloris*)

Specie sedentară cu penajul de culoare verde-măslinie pe spate și verde-gălbuie pe partea inferioară, este decorat cu dungi galbene pe aripioare și pe piept; coada este neagră. Femela prezintă nuanțe mai pale, cu maro. Cuibul este construit de femelă. Păsările adulte consumă semințe de plante spontane și agricole, pomușoare, fructe etc.



Scatiu (*Carduelis spinus*)

Specie migratoare parțial, oaspete de iarnă. Masculul are fruntea, creștetul și bărbia negre, pieptul, obrazii și târțița gălbui. Pe aripi – dungi galbene ce alternează cu cele negre. Femela are două dungi negre pe aripi; în general, este uniform colorată în cenușiu – verzui, iar partea ventrală albicioasă, cu striații întunecate. Cuibul este construit ăscuit din rămurele, fire de iarbă, de mușchi, legate cu păianjenis și fibre din scoarta copacilor. Ponta este clocită doar de femelă. Scatiul consumă gândaci, larve, omizi, mai frecvent se hrănește cu semințe de arbori și arbuști.



Pițigoi mare (*Parus major*)

Specie sedentară a cărei spate și zonă supracodală au culoarea verde-măslinie, cu nuanță gălbuie. Aripile – sure-albăstrui, cu câte o dungă oblică albicioasă. Abdomenul, cu excepția zonei mediane, este galben. Pe gât, pe piept și de la mijlocul abdomenului până la coadă trece o dungă neagră lată. Obrajii, ca la ceilalți pițigoi, sunt albi, contrastând puternic cu marginea lor, conturată cu negru. Ponta depusă în cuib este clocită doar de femelă. Aceasta crește două generații pe an. Pițigoiul mare consumă diverși dăunători ai pădurilor.



Aușel cu cap galben
(*Regulus regulus*)

Oaspete de iarnă, cea mai mică pasăre din Europa cu penajul dorsal- verde-brun și pe abdomen – alb, cu nuanță verzuie-gălbuie. Poate fi ușor recunoscută după creasta portocalie de pe creștet, conturată lateral de câte o dungă neagră. La femelă această dungă este galbenă. Hrana este preponderent insectivoră, în timpul iernii – granivoră.



Tartaloc

(Troglodytes troglodytes)

Specie sedentară care are coada scurtă, cu cioc negru cu galben, mic și ascuțit. Penajul pe partea superioară a corpului este brun-roșcat, iar pe partea inferioară este de culoare alba. Coada pe flancuri și aripile sunt cu striații de culoare brun închis. Cuibul sferic constă din Frunze uscate, iarbă și mușchi. Ponta este clocită doar de femelă. Masculul poate atrage o a doua femelă, care, după împerechere, depune și clocește ouăle în alt cuib construit anterior de către mascul. Vara hrana constă din insecte, pe când iarna – din fructe și semințe.

Amfibieni

Lumea amfibienilor este reprezentată de 9 specii care aparțin ordinelor: Caudate - 3 specii, Ecaudate - 6 specii.

Dintre acestea incluse în Cartea Roșie a Republicii Moldova, cu un diferit grad de vulnerabilitate sunt:

- Triton-cu-crestă (*Triturus cristatus*),
- Triton comun (*Triturus vulgaris*),
- Broasca săpătoare brună (*Bufo bufo*),
- Buhai de baltă cu burta roșie (*Bombina bombina*),
- Brotăcel (*Hyla orientalis*)





Reptile

Bogăția herpetologică a zonei Prutului inferior s-a format datorită diversității biotopice înalte a teritoriului.

În prezent compoziția reptilelor pe sectorul dat numără 7 specii:

1. Șarpe de apă (*Natrix tessellata*),
2. Șarpe de casă (*Natrix natrix*),
3. Șopârlă de Crimeea (*Podarcis taurica*),
4. Șopârlă verde (*Lacerta viridis*),
5. Șopârla comună (*Lacerta agilis*),
6. Șarpe-cu-abdomen-galben (*Coluber caspius*),
7. Broasca țestoasă de baltă (*Emys orbicularis*),

specii încadrate în ordinele:

- Testudine – 1 specie,
- Scumata – 6 specii.

Speciile: *Coluber caspius*, *Podarcis taurica*, *Emys orbicularis*, cu statut de specii periclitare, sunt luate sub protecția statului și incluse în Cartea Roșie a Republicii Moldova.











Pești

Sectorul Prutului inferior se caracterizează printr-o ihtiofaună variată, alcătuită din 42 specii de pești, atribuite la 9 ordine: *Acipenseriformes*, *Clupeiformes*, *Esociformes*, *Cypriniformes*, *Siluriformes*, *Gadiformes*, *Gasterosteiformes*, *Syngnathiformes*, *Perciformes*.

Sunt specii fitofile și litofile, prezența cărora depinde în mare măsură de gradientul termic și cel hidrologic.

Varietatea maximă se înregistrează în special în perioada de reproducere, atunci când apele stagnante și lin curgătoare, oferă condiții de reproducere și de hrănire.

Diversitatea și ponderea speciilor este influențată de ihtiofauna fluviului Dunărea și a râului Prut.

Peștii intră prin gârle și ajung în lac în perioada creșterii nivelului hidrologic.

Dintre speciile economic valoroase populează:

- crapul (*Cyprinus carpio*),
- plătica (*Abramis brama*),
- babușca (*Rutilus rutilus*),
- carasul argintiu (*Carassius gibelio*),
- șalăul (*Stizostedion lucioperca*),
- rizeavca (*Alosa caspia nordmani*),
- somnul (*Silurus glanis*).

Dintre speciile rare pot fi întâlnite:

- sabița (*Pelecus cultratus*),
- țigănușul (*Umbra krameri*),
- văduvița (*Leuciscus idus*),
- cernușca (*Petroleuciscus borysthenicus*),
- șalăul vărgat (*Sander volgensis*),
- pietrarul (*Zingel zingel*).





Flora și vegetația

Prin investigațiile floristice efectuate în sectorul Rezervației „Prutul de Jos”, s-a înregistrat prezența a 317 specii de plante vasculare, inclusiv 10 specii de arbori, 11 de arbuștri, 5 de liane și 291 specii de plante ierboase, care aparțin la 199 de genuri și 69 de familii.



Nufăr alb
(*Nymphaea alba*)

Specie periclitată, plantă perenă, acvatică cu rizom puternic, târâtor, cu frunze plutitoare lung pețiolate, ovate, rezistente și cu bază cordată (în formă de inimă). Florile sunt mari, cu petale albe numeroase și cu bază aproape rotundă. Înflorește în lunile mai-iunie. Florile nufărului alb, noaptea se închid și se scufundă sub apă, iar dimineața ies la suprafața apei și se deschid din nou.



Peștișoară (*Salvinia natans*)

Specie periclitată. Este o ferigă acvatică, cu tulpină de până la 20 cm lungime și frunze dispuse câte trei în vetril. Două frunze sunt natante, scurt pețiolate și păroase, iar a treia frunză este submersă radicăformă. Se înmulțește prin spori, care ajung la maturitate și formează sporocarpii în lunile august-septembrie.





Cornaci
(*Trapa natans*)

Specie critic periclitată. Plantă acvatică, anuală, cu tulpina submersă de pe care se deosebesc două tipuri de frunze: frunze plutitoare, lung pețiolate, ovate-rombice, tari, zimțate, în jumătatea superioară, cu muchii întregi în jumătatea inferioară, frunze submerse, scufundate-liniare, căzând devreme. Florile sunt mici, albe, care înfloresc în „mai-iunie”. Fructele se coc în august, este tare, cărnos de 2-4 cm în diametru, cu 2-4 coarne groase. Se înmulțește prin semințe, acestea păstrându-și capacitatea germinativă timp de 10 (45-50) ani.

Feriga palustră
(*Thelypteris palustris*)

Specie periclitată. Plantă perenă, palustră, cu rizomi lungi subțiri, târătoare, negricioase, cu lungimea de 30-60 cm, cu o tulpină lungă. Frunzele sunt de două tipuri și sunt lungi de până la 100 cm, de culoare verde deschis. Se înmulțește prin spori și pe cale vegetativă. Formează spori în lunile iulie-august.





Viță de pădure
(*Vitis sylvestris*)

Specie periclitată. Liană care se înmulțește prin butași și vegetativ. Inflorescențe-paniculă. Semințele sunt mici, 3,5-6 mm lungime. Ciorchinii în timpul fructificării au o lungime de până la 15 cm, largi, ramificate, de diferite forme. Boabele au 6-8 (10) mm lungime, negre cu o floare albastru-liliac, rareori albe. Pielea este densă, carnea este fragedă, aproape incoloră. Înflorește în luna mai-iunie. Fructele se coc în septembrie.



Salcie albă
(*Salix alba*)

Arbore cu înălțimea de 10-20 m, tulpină cu trunchi scurt și scoartă brun-cenușie, ce crește pe malurile apelor. Se mai numește salcie plângătoare. Are multe ramuri lungi, subțiri și mlădioase, pe care cresc frunze lanceolate (care au formă alungită și ascuțită la vârf). Florile salciei sunt în formă de mătășori, care apar primăvara. Fruct capsulă. Înfloarește și fructifică în aprilie-iunie.



Crin de baltă
(*Butomus umbellatus*)

Plantă perenă, palustră de 30-160 cm înălțime, cu un rizom orizontal foarte gros. Frunzele formează un cerc la baza tulpinii ce este format din 7-12 frunze. Partea inferioară a frunzelor este triunghiulară, partea superioară este plană și are o lungime de aproximativ 20 cm și o lățime de 8-10 cm. Florile sunt de culoare roz-roșietice. Semințe numeroase, cilindrice, lungi de 1,5 mm. Rizomii sunt foarte bogați în proteine, amidon, grăsimi și substanțe zaharate. Înflorește din luna iunie și până la sfârșitul lunii august.



Limbariță
(*Alisma plantago-aquatica*)

Plantă perenă, cu tulpină înaltă de 10 până la 80 cm, ramificată numai în partea superioară și cu frunzele emerse lat-ovate până la lat-lanceolate. Petale de până la 6 mm lungime, de culoare alb sau deschis roze, cu vârf rotund. Inflorescența este paniculă (flori așezate în formă de spic mare și unflat), piramidală, verticală. Înflorește în a doua decadă a lunii iunie până la sfârșitul lunii septembrie.

A photograph of the water arrowhead plant (Sagittaria sagittifolia) growing in a pond. The plant features tall, slender green stems and long, narrow leaves. Several small, white flowers with purple centers are visible on the stems. The background shows the dark water of the pond and other aquatic plants.

Săgeata apei

(*Sagittaria sagittifolia*)

Plantă acvatică sau palustră, cu tulpină înaltă de 20-110 cm. Are frunze de trei tipuri: cele submerse liniare, cele natante întregi, ovate și cele emerse lung pețiolate cu limb sagitar (în formă de săgeată). Florile au petale albe, mari până la 10 mm, spre centru purpurii-violet. Înfloreste din a doua decadă a lunii iunie și până la sfârșitul lunii august. Fructul este o achenă (fruct uscat care are adesea o singură sămânță cu înveliș protector).



Stânjel galben
(*Iris pseudacorus*)

Plantă perenă, palustră, rizomiferă, cu tulpină floriferă cilindrică, până la interior, ramificată, de 70-150 cm înălțime și frunze verzi, lanceolate (1,5-2,5 cm), de lungimea tulpinii. Florile sunt mari, galbene, slab odorante (cu simțul mirosului), iar fructul este o capsulă 3-muchiată. Înfloarește în mai-iunie. Se înmulțește prin semințe și prin divizarea rizomilor. Semințele sunt comprimate, strălucitoare, turtite, unele negru-late.



Costrei
(*Echinochloa crus-galli*)

Plantă anuală cu rădăcină fibroasă, bine dezvoltată, pătrunde în sol până la o adâncime de 50 cm. Tulpina are 10-100 cm înălțime, netedă, puternic stufoasă la bază. Frunzele sunt larg liniare, ascuțite-aspre la margini. Inflorescența este o paniculă comprimată. Înflorește în lunile iulie-septembrie și fructifică din iunie-iulie până toamna târziu.

Răchitan

(*Lythrum salicaria*)

Plantă perenă, cu rădăcină groasă, lemnoasă, ramificată, cu tulpină dreaptă de aproximativ 30-150 cm lungime, uneori ajunge până la 200 cm. Petalele sunt alungite, de culoare roz-violet. Înfloarește din iunie până în octombrie, fructificarea începe din luna iunie. Este o plantă medicinală, tanantă (substanță care are însușirea de a tăbăci pielea), meliferă, oferă mult nectar albinilor.





Busuiocul cerbilor (*Mentha pulegium*)

Specie erbacee perenă, aromatică, care atinge înălțimi între 30 și 90 de cm înălțime, răspândită frecvent în locurile umede din pajiști, pe malurile gârelor. Florile sunt de culoare roz-purpuriu, tulpina semi-târătoare, semi-erectă și ramificată de la bază este de culoare albicios-verzuie, cu tente roșiatice sau grena. Frunzele sunt dispuse în buchetele la baza nodurilor presărate pe tulpină, de obicei în perechi opuse, lungi de 0,5 – 1,5 cm și late de 1- 1,5 cm, cu pețiol scurt. Ele sunt oval-alungite, cu marginile ușor dințate.



Mur
(*Rubus caesius*)

Este un arbust de 30-80 cm, cu ramuri anuale curbate arcuite, acoperite cu spini mici. Frunzele sunt verzi, ușor pubescente (care este acoperit cu peri mici și fini ca un puf). Florile sunt aproape mari și cu petale albe. Începutul înflorii începe în ultima decadă a lunii mai până toamna. Fructificare și maturizarea fructelor are loc treptat din iulie până în octombrie. În luna august începe să de-a roadă. Fructele cărnoase sunt roșii și acre la început, când se coc, devin negre și dulci. Sunt foarte gustoase și conțin multe vitamine.

Lăsnicior

(Solanum dulcamara)

Este o liană semiarbustivă perenă, cu rizom lemnos, târâtor, îngroșat, ramificat. Are tulpină agățătoare, înaltă de 30-300 (400) cm. Florile sunt de culoare liliachie (rar alb sau roz). Începe să înflorească din luna mai și până în ultima decadă a lunii august. Fructul este o bacă la început verde și apoi roșie, lucioasă cu semințe numeroase, otrăvitoare. Fructele se coc la sfârșitul lunii iulie până în luna octombrie.





Pipirig tuberculat
(*Bolboschoenus maritimus*)

Plantă perenă, palustră, hidrofیلă înaltă de 30-80 (100) cm, cu rizomi târâtoari, la vârf cu tuberculii sferici (până la 3,5 cm în diametru). Plantă cu tulpină dreaptă 3-muchiata. Frunze înguste, liniare, plate de 3-8 mm, cele inferioare cu teci de culoare brună. Înfloreste în lunile iunie-august, iar semințele se maturizează în august-septembrie.



Pipirițig de baltă
(*Eleocharis palustris*)

Plantă perenă, palustră cu rizom târător și lung. Tulpină cilindrică înaltă de 10-60 cm, grosime de 2-5 mm, netedă, plină cu măduvă. Frunze reduse la teci, cele inferioare brun-roșietice, cele superioare-verzi. Fructul este de culoarea galben, roșu-maroniu când este copt, are o suprafață punctată. Înflorește în lunile iunie-august, și este un adăpost pentru viețuitoare.



Plutică
(*Nymphaeoides peltata*)

Plantă acvatică, erbacee cu rizom lung târâtor. Tulpinile sunt lungi de 20-250 cm, ajung la suprafața apei. Cu frunze simple, plutitoare, lucioase aranjate în perechi, rotunjite, în formă de inimă la bază. Florile sunt mari, de culoare galbenă. Fructul - capsulă în formă ovală, turtită la margini. Iar semințele sunt ovale, cu margine largă, așezată de-a lungul marginii cu cili.



Țipirig de baltă
(*Scirpus lacustris*)

Plantă perenă, ierboasă, cu rizom târător, tulpină cilindrică, dreaptă, verde, de 2-3 cm grosime, înaltă de până la 3 m. Frunzele sunt reduse doar la partea lor bazală (teacă). Inflorescența este terminală (la vârf) are numeroase spiculețe de culoare cafenie, cu lungimea de 8-12 cm. Înflorește în lunile iunie-iulie. Polenizarea se petrece prin intermediul vântului, iar fructul se maturizează în august-septembrie.



Dentiță tripartită
(*Bidens tripartita*)

Este o plantă erbacee, anuală, cu înălțime de 15-100 cm. Frunzele sunt de culoare verde închis opuse, dințate, tripartite. Florile sunt tubulare, galben-maronii. Înflorește în lunile iulie-septembrie. Semințele de dentiță tripartită se blochează cu ușurință în îmbrăcămintea umană, și în părul animalelor și prin urmare se distribuie în natură. Are importanță medicinală, meliferă și tinctorială.



Cupa vacii (*Calystegia sepium*)

Este o plantă perenă, erbacee, cu rizom cărnos, târător și tulpină volubilă, nervurată. Are frunze destul de mari, verzi mai palide, pețiolate, simple, ascuțite la vârf și sunt în formă de inimă sau în formă de săgeată la bază. Florile sunt albe sau roz pal cu cici dungi albe. Florile deschise sunt în formă de trompetă, cu diametrul de 3-7 cm, după înflorire. Fructul este o capsulă aproape sferică, care conține 2-4 semințe mari de culoare maro-închis sau negre. Înfloarește din luna mai până în septembrie. Fructele și semințele se coc în iunie-octombrie. Este plantă medicinală, decorativă, toxică și meliferă, fiind o sursă de nectar și polen pentru albine. Preferă habitatul de stufărișuri, și este o plantă cățărătoare, ce se ridică vertical, ajungând înflorescența stufului la 2-3 metri.



Piperul bălții
(*Persicaria hedropiper*)

Plantă erbacee, anuală, de luncă, cu tulpină verticală, roșiatică, noduroasă, erectă sau ascendentă, de obicei ramificată. Cu frunze întregi, lanciolate, ascuțite, dispuse altern, și cu flori roșietice sau chiar purpurii. Fructul este o bacă de culoare maro închis. Înfloarește în mai-august; dă roade în iulie-septembrie. Fiecare plantă produce în medie 300-500 de semințe.



Stuf
(*Phragmites australis*)

Plantă erbacee, palustră, perenă, înaltă de 1-4 m, tulpină groasă de 2-2,5 cm, netedă, cu numeroase noduri. Rizomul este foarte ramificat, frunze lungi liniar-lanceolate de 40-50 cm, late de 1,5-3 cm. Panicul mare, piramidal, de 20-30 cm, cu numeroase spiculețe lungi de 6-17 mm, cu 3-7 flori de culoare violet închis. Înfloreste în iulie-august, nu anual. Este o plantă iubitoare de umiditate, crește de-a lungul gârelor/canalelor, lacurilor, la marginea bălților, adesea în apă, în pajiști umede, formând deșișuri.



Papură
(*Typha angustifolia*)

Specie perenă, palustră, înaltă de 1-4 m, cu rizomi târători. Tulpină simplă, ce este acoperită cu capete de flori maro, pufoase în formă de cârnați. Are frunze îngust-liniare, late de 3-6 mm lățime, verde deschis, ușor-bombate pe partea dorsală. Înflorește în lunile iulie-august.

Nu mă uita (*Myosotis palustre*)

Specie perenă, anuală sau bienală, cu numeroase tulpini, de 15-40 cm înălțime. Florile sunt mici, albastre strălucitoare (rareori albe). Înflorește din luna mai și până în septembrie. Fructificarea se începe din luna iunie. Tulpinile, frunzele și florile acestei plante, recoltate în timpul înflorii sunt folosite în scopuri medicinale.





Călbenea
(*Rorippa amphibia*)

Specie perenă, cu tulpină verticală de 30-100 cm înălțime. Florile sunt galbene-aurii, întâmplător albe. Perioada de înflorire este din luna iunie până în luna octombrie. Polenizarea florilor este realizată de albine și bondari.

A close-up photograph of several vibrant purple flowers of the plant Cichorium inthybus. The flowers are in various stages of bloom, with some fully open and others as buds. The petals are numerous and thin, creating a star-like appearance. The background is a soft, out-of-focus green, suggesting a natural outdoor setting. The lighting is bright, highlighting the texture of the petals and the green stems.

Cicoare

(*Cichorium inthybus*)

Plantă erbacee, perenă, cu tulpini, erecte, ramificate, cu frunzele aspru-păroase, înalte de 40-80 cm. Florile sunt de culoarea albastru, rareori albicioase. Înfloarește în lunile mai-septembrie. Începând cu luna august, treptat are loc fructificarea și maturizarea fructelor.



Cătină
(*Tamarix ramosissima*)

Arbust de 1-3 m înălțime, cu tulpină ramificată, cu scoarță cenușiu roșcată, cu frunze mici solzoase de culoare cenușiu verzuie și cresc aproape de tulpină. Florile apar după înfrunzire și sunt slab mirositoare, de culoare roz deschis. Începe să înflorească din luna mai și până în septembrie.



Ferigă de apă (*Azolla filiculoides*)

Este o ferigă acvatică, anuală, plutitoare, cu frunze aproape cărnoase, cu creștere foarte rapidă, cu nuanțe verzi, roz sau roșu la margini. Pe teritoriul rezervației se răspândește foarte abundent în apele nu prea adânci ale lacului Belev și a gârlei Năvodului.



Trifoi alb
(*Trifolium repens*)

Specie perenă, erbacee, de 5-15(40) cm, cu frunze trifoliolate (rareori 5- sau 7-foliolate), flori mici cu petale albe, violet, roșii sau roz-gălbui. Înflorște în lunile mai-septembrie, iar fructele se maturizează începând cu luna iunie.

A close-up photograph of several bright yellow Ranunculus repens flowers in full bloom, surrounded by lush green foliage. The flowers have five petals and prominent stamens. The background is a soft-focus field of similar plants.

Floare de leac

(*Ranunculus repens*)

Este o specie perenă, erbacee de 20-40 cm înălțime, cu rizom vertical, cu rădăcini fibroase, cu tulpină erectă de 20-25 cm. Florile sunt de culoare galbenă lucioasă. Înfloarește în lunile mai-iunie, iar coacerea fructelor are loc în lunile iunie-iulie. Se împrăștie de către animale și prin intermediul apei. Se înmulțește prin semințe.

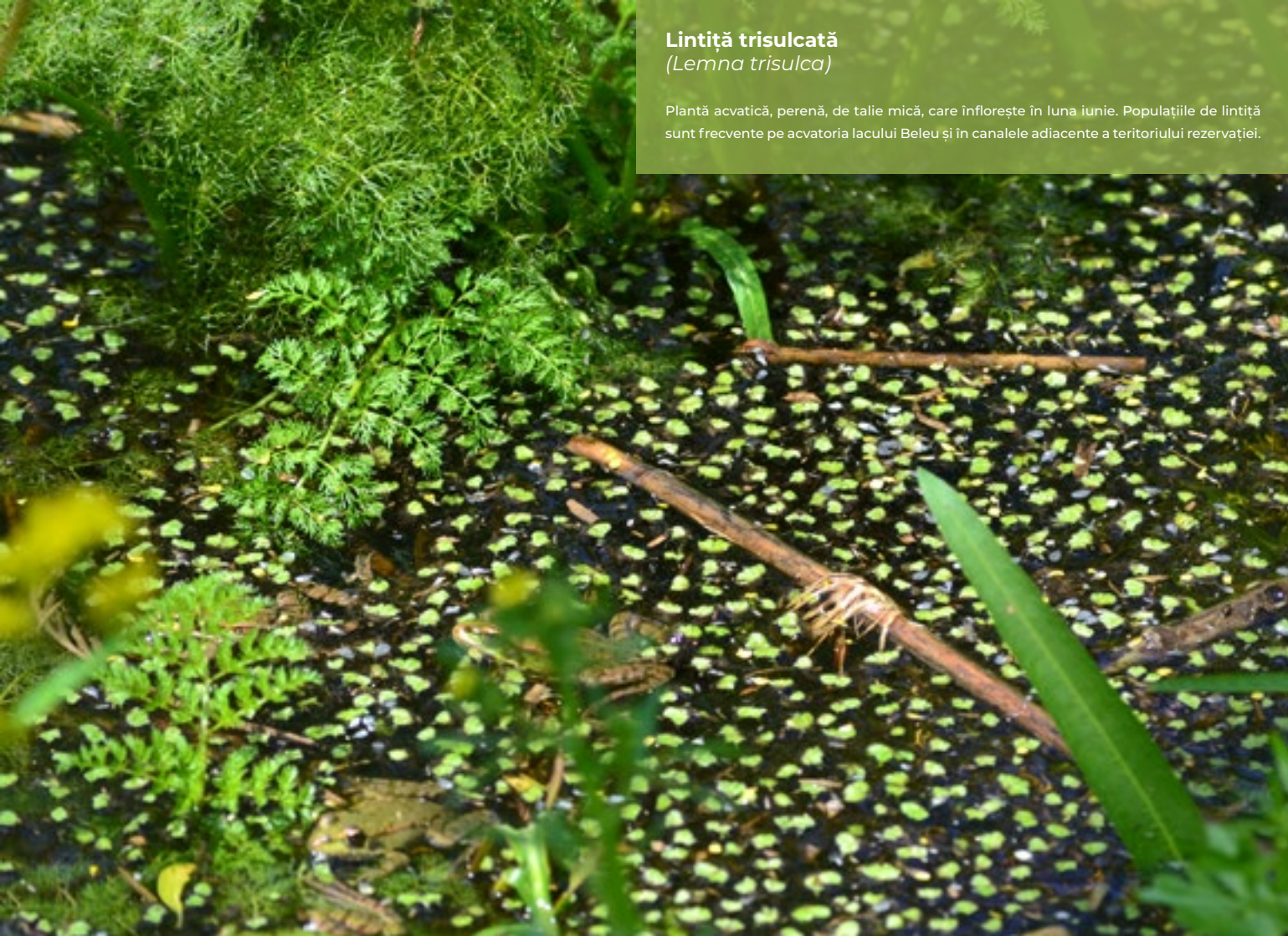
Corovatică / Jaleș de câmp
(*Salvia nemorosa*)

Specie perenă, erbacee, de 30-60 cm înălțime, crește singură sau în grupuri, formează deșșuri. Florile sunt de culoare violet-albastru, înflorește din luna mai și până în luna iulie. Este o plantă meliferă și furajeră.



Lintiță trisulcată
(*Lemna trisulca*)

Plantă acvatică, perenă, de talie mică, care înflorește în luna iunie. Populațiile de lintiță sunt frecvente pe acvatoriile lacului Belev și în canalele adiacente a teritoriului rezervației.





Troskot de apă
(*Persicaria amphibia*)

Este o plantă perenă, erbacee, cu rozom lung, târător, la noduri cu rădăcini adventive. Frunze plutitoare, lung-pețiolate, ascuțite, întregi, cu bază rotunjită. Inflorescență spiciformă, cilindrică, de 3-5 cm lungime, de culoare roz-aprins. Înflorește în lunile iunie-septembrie.

Mamifere

În arealul rezervației cât și în zonele limitrofe, au fost inventariate în timp 41 specii de mamifere, dintre acestea 11 specii sunt rare, incluse în Cartea Roșie a Republicii Moldova.



Pisică sălbatică (*Felis silvestris*)

Specie vulnerabilă, animal răpitor activ în amurg și noapte. Are blană pufoasă și groasă; coada stufoasă cu inele întunecate transversale și cu vârf negru cu o lungimea de aproximativ 25-40 cm; picioare puternice de culoare galben-cenușiu cu dungi orizontale, iar tălpile labelor sunt de obicei negre. Urechile sunt mici, ascuțite, triunghiulare, ce sunt înzestrate cu fire mici de păr negru la capete. Este o specie carnivoră și se hrănește cu mamifere mici precum rozătoare și păsări. Naște 3 – 5 pui.





Popândău cu pete
(*Spermophilus suslicus*)

Specie vulnerabilă, animal rozător de mici dimensiuni, cu corpul alungit, capul și urechile relativ mici, picioare scurte, adaptate la săpatul galeriilor. Blana pe spate este de culoare brună-gri, cu pete accentuate mai deschise; abdomenul este colorat în gri, pieptul și gâtul sunt de culoare albie, cu nuanțe gălbui. Se hrănește cu nevertebrate mici și insecte. Femela naște 5-7 pui, uneori și mai mulți.



Bizam
(*Ondatra zibethicus*)

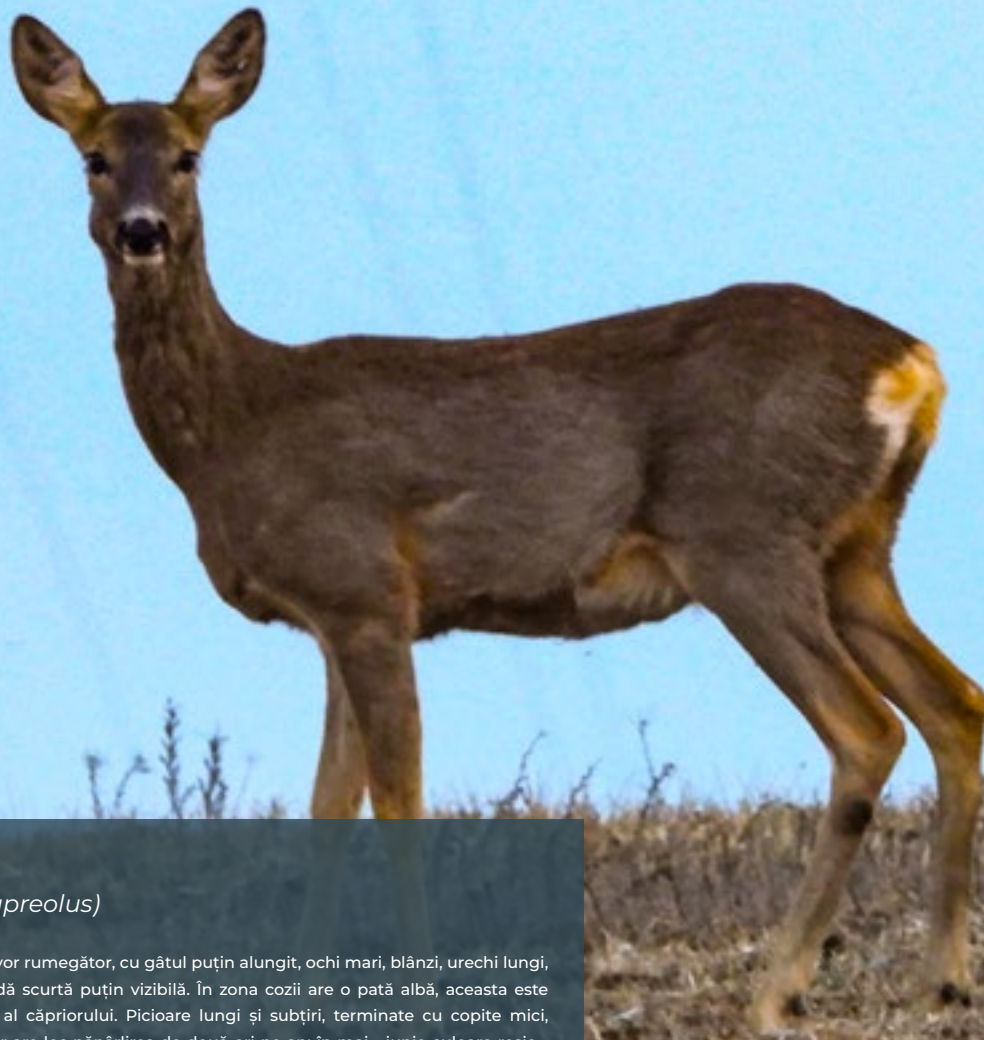
Mamifer rozător semiacvatic, cu corp cilindric. Are ochi mici, așezați pe partea anterioară a capului. Membrele anterioare au numai patru degete cu unghii puternice, folosite la săparea galeriilor; cele posterioare cu 5 degete și membrana interdigitală. Culoarea blănii este brună-cenușie, pe părțile laterale și pe spate, uneori neagră, însă pe abdomen este de culoare mai deschisă. Bizamul este un mare consumator de plante acvatice, dar ocazional mănâncă și hrană de origine animală. Femela naște 3-7 pui.



Mistreț


(*Sus scrofa*)

Mistrețul este un mamifer omnivor, în general nocturn. Are corpul masiv, capul mare, ochi mici, canini lungi și tăioși; botul prelungit cu un rât discoidal, care are în vârf năările. Corpul este acoperit cu peri aspru și des de culoare sură-neagră. Colindă în turmă pădurile și culturile agricole de la marginea acestora. Femela naște 3-8 purcei, uneori până la 12.



Căprior (*Capreolus capreolus*)

Este un animal erbivor rumegător, cu gâtul puțin alungit, ochi mari, blânzi, urechi lungi, înguste la vârf, coadă scurtă puțin vizibilă. În zona cozii are o pată albă, aceasta este un semn distinctiv al căpriorului. Picioare lungi și subțiri, terminate cu copite mici, despicate. La căprior are loc năpârlirea de două ori pe an: în mai - iunie culoare roșie - brună în septembrie. Femela naște 2 pui, mai rar 1 sau 3.

A photograph of a hedgehog curled up in a rocky crevice. The hedgehog's body is covered in dark, spiky quills. The surrounding environment is rocky and somewhat dimly lit, suggesting a natural habitat. The hedgehog is positioned in the center of the frame, with its head tucked towards its body.

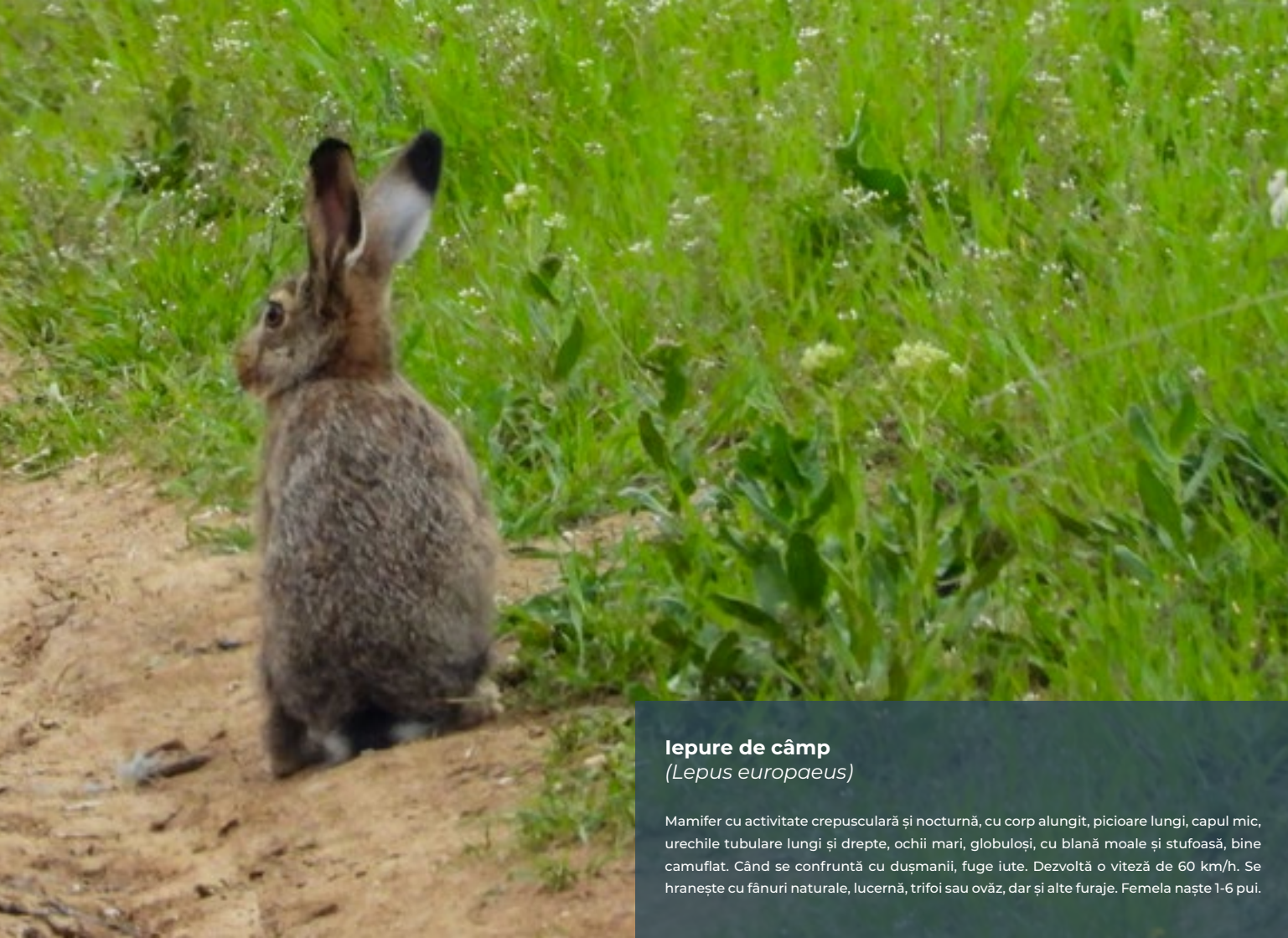
Arici dunărean (*Erinaceus roumanicus*)

Este cel mai mare animal dintre insectivore. Are botul de culoare mai închisă, capul mai rotunjit, cu urechi mici. Corpul este acoperit cu ghîmpî în formă de ace, cu lungimea de 3 cm, iar capul și abdomenul sunt acoperite cu păr de culoare brună-închis, în zona pieptului există o pată albă largă. Poate mânca insecte, melci, broaște, șerpi, ouă de păsări, hoituri de animale, ciuperci, fructe de pădure, rădăcinile unor ierburi. Femela naște 3-6 pui, uneori 7-8.



Șobolan de câmp
(*Apodemus agrarius*)

Este un răzotor activ în amurg și noapte, cu ochi și urechi mici. Acest rozător se deosebește de alte specii de șoareci, prin dunga neagră sau cafenie ce trece de-a lungul spatelui de culoare roșcată. Femela face de 3-4 ori pe an câte 5-7 pui.



Iepure de câmp
(*Lepus europaeus*)

Mamifer cu activitate crepusculară și nocturnă, cu corp alungit, picioare lungi, capul mic, urechile tubulare lungi și drepte, ochii mari, globuloși, cu blană moale și stufoasă, bine camuflat. Când se confruntă cu dușmanii, fuge iute. Dezvoltă o viteză de 60 km/h. Se hrănește cu fânuri naturale, lucernă, trifoi sau ovăz, dar și alte furaje. Femela naște 1-6 pui.



Chițcan de mlaștină
(*Neomys anomalus*)

Specie periclitată, de culoare brună-negrie pe partea dorsală și gri-brună pe cea ventrală. Hrana principală o constituie icrele de pește și ponte de amfibieni, precum și indivizii mici al acestor animale. Femela naște, de obicei, 5-7 pui.



Liliacul lui Kuhl
(*Pipistrellus kuhlii*)

Specie vulnerabilă, liliac mic, cu blană deasă, de lungime medie, bazele părului sunt întunecate. Spatele este de la culoarea cafeniu-brun până la gri-cafeniu sau nisipiu-galben, iar burtica este de culoare mai deschisă decât spatele. De la coadă de-a lungul marginii exterioare a membrilor interfemorale și aripilor, se extinde o dungă albă vizibilă și largă. Se hrănește cu insecte mici, pe care le prinde din zbor. Femela naște 2 pui.



Liliac-târziu
(*Eptesicus serotinus*)

Este un animal de talie mare, cel mai mare dintre vespertilionidele din R. Moldova. Blana este de culoare întunecată, cu peri de mărime mijlocie, pe spate se evidențiază trei culori, iar urechile și membrele zburătoare fiind roșii-închis. Cu ajutorul undelor pe care le emit își depistează hrana și se orientează în spațiu. Femela naște 2 pui.



Castor (*Castor fiber*)

Rozătoare semi-acvatic, de lungime medie de până la 90 cm, cu corp alungit cu membre mici și puternice. Are o blană deasă mătăsoasă de culoare brună-roșietică, și coadă mare, plată, lată, solzoasă și neacoperită. Lovind cu coada pe apă, își atenționează confrății asupra pericolului. Înnoată excelent. Roade și răstoarnă copacii, făcând din ei baraje pe râuri. Trăiesc în colonii, în apă, pe mal și în vizuini. În rezervație a fost semnalat în trei puncte diferite. Un cuplu de castor poate avea între 2-4 puți pe an.



Orbete

(Nannospalax leucodon)

Este un animal adaptat la modul de viață subteran, are corpul de formă cilindrică, bine îndesat, cu urechi și coadă nedezvoltate, care se termină cu un rostru și cu nări. Ochii lipsesc, dinții incisivi cresc permanent, sunt bine dezvoltati, adaptați la săpatul galeriilor. Se hrănește cu răme, insect, larve. Femela naște 3-7 pui pe an.

A black and white photograph of a raccoon in a dark forest. The raccoon is looking directly at the camera, and its eyes are glowing brightly, likely due to a camera flash. The background is filled with dense foliage and tree trunks, creating a textured and somewhat chaotic environment. The lighting is low, emphasizing the raccoon's features and the texture of its fur.

Câine enot

(Nyctereutes procyonoides)

Animal omnivor de amurg și noapte, aparițiile diurne fiind întâmplătoare. Are corpul scurt și îndesat, capul și urechile mici, botul scurt și ascuțit. Blana este mătăsoasă, părul cu fir lung, dar aspru. Culoarea acesteia variază între gălbui-roșcat și cafeniu-închis, pe spate, obraji și picioare predomină nuanțe mai închise, iar abdomenul este galben-brun. Lungimea corpului este între 65-80 cm, coada scurtă, de o singură culoare. Se hrănește cu șoareci, șobolani, bizami, rate, broaște, reptile, moluște, insect etc. Femela fată în medie 5-8 pui, uneori până la 15.



Vulpe
(*Vulpes vulpes*)

Animal omnivor (rozătoare, păsări acvatice, pui de iepuri, cireșe prune, măcieș), răpitor cu capul și botul alungit, urechi ascuțite, picioare scurte și puternice. Are blană moale roșcată, coadă lungă și stufoasă cu vârf alb. Femela naște 5-8 pui.

Acest ghid este elaborat pentru simpozionul „Zonele umede - valori perene cu rol vital pentru omenire” realizat cu sprijinul proiectului *Consolidarea măsurilor de adaptare la schimbările climatice în Rezervația Biosferei „Prutul de Jos”,* implementat de AO EcoContact în parteneriat cu Centrul de Consultanță Ecologică (CCE) Cahul și finanțat de Agenția Austriacă pentru Dezvoltare (ADA) cu fonduri ale Cooperării Austriece pentru Dezvoltare (ADC).



REZERVAȚIA PRUTUL DE JOS

Rezervația „Prutul de Jos”

MD 5320, str. Unirii, 40
s. Slobozia Mare, r. Cahul,
e-mail: rezervatie@gmail.com
www.prutuldejos.md



Asociația Obștească EcoContact

MD 2012, Chișinău,
str. Vlaicu Pircălăb nr. 27/1
e-mail: office@ecocontact.md
www.ecocontact.md